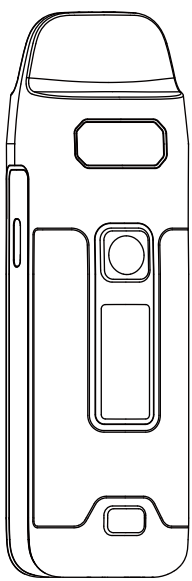


aspire



VEYNOM AIR  
Unlocking Possibilities. Unleashing Potential

## User Manual

EN

### DISCLAIMER

Please read this user manual before use. Failure to follow the instructions for proper setup, use, and care for your device can increase the risk of serious personal injury, death, or property damage.

The manufacturer assumes no responsibility for any damage caused by mishandling that is beyond normal usage defined in this manual.

### RECOMMENDED SETUP

We recommend the exclusive use of Aspire original charger, battery, components, and accessories indicated on the product page and leaflet. Use of chargers, batteries, components, and/or accessories not specifically produced for this device may lead to malfunction and/or damage to the product and to the cancellation of the warranty.

### HANDLING AND USAGE SAFETY

To reduce the risk of fire, shock, or damage to your vape device keep the product and its accessories away from overheated or excessively humid conditions (-5°C / 50°C).

Your device can be damaged if dropped, burned, punctured, crushed, or if it comes in contact with liquid. If you suspect damage to your device or its battery, discontinue use of your device, as it may cause overheating or injury.

To avoid misfiring always ensure you either lock or switch off your device when it is not in use, especially when carrying your device in your pocket, bag, or purse.

In the case of burnt or abnormal deformation of one of the components of the device or its accessories, stop using it immediately and contact Customer Care.

### COIL MAINTENANCE SAFETY

In order not to damage the coil or burn the cotton do not inhale an empty pod. Let the pod/tank stand for 5 minutes after filling so the cotton can be saturated with e-liquid before use.

### REPLACEABLE BATTERIES SAFETY

Do not use non-rechargeable batteries. Do not use damaged batteries or batteries with a torn or damaged wrapper. Disconnect the battery from the charger when fully recharged. Do not use your vape device while charging.

### PRODUCT DISPOSAL SAFETY

Do not discard this product and battery in the environment, and only dispose of the product components at dedicated collection/disposal points.

### HEALTH WARNING SAFETY

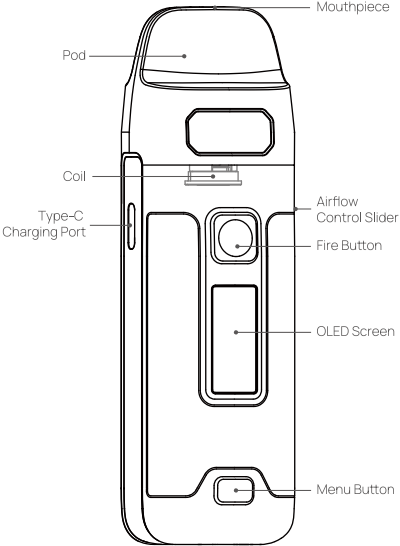
Do not use the product if you are pregnant, breastfeeding, generally ill, or suffer from respiratory and/or cardiovascular system disorders.

If you experience any side effects discontinue using the product, if the effect(s) continue after you stop using, consult a healthcare professional immediately.

### Package Contents

- 1\* Veynom Air Device
- 1\* Veynom Air Pod
- 1\* BP Meshed Coil 0.3Ω (Preinstalled)
- 1\* BP Meshed Coil 0.1Ω
- 1\* Type-C Cable
- 1\* User Manual

### Components View:

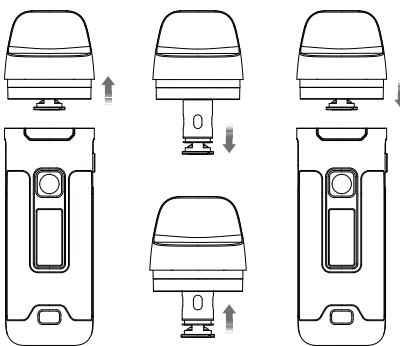


### Specifications

Size: 53\*26\*7\*105 mm (Replaceable coil version)  
Pod Capacity: 5.0 ml  
E-liquid Filling: Easy bottom fill  
Airflow: Adjustable  
Battery Capacity: Built-in 2800 mAh  
Activation: Button activated  
Wattage Range: 5-80W  
Screen: 0.54" OLED screen  
Charging Port: Type-C  
Max Charge Current: 2A  
Coil Compatibility:  
6 Replaceable BP meshed coils compatible  
BP Meshed Coil - 0.1Ω (45-55W)  
BP Meshed Coil - 0.3Ω (50-60W)  
BP Meshed Coil - 0.15Ω (60-80W)  
BP Meshed Coil - 0.4Ω (25-35W)  
BP Coil - 0.6Ω (15-25W)  
BP Coil - 1.0Ω (10-16W)

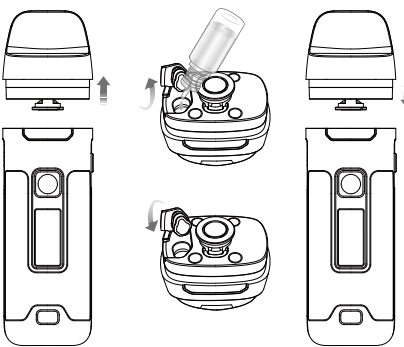
### Coil Replacement

1. Pull to remove the pod
2. Pull the used coil out
3. Push the new coil into the pod
4. Place the pod back

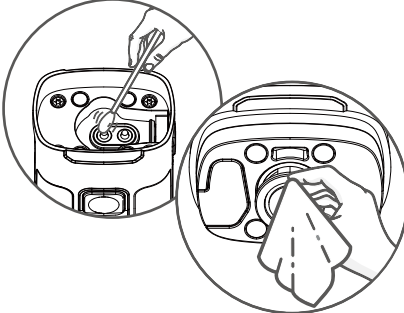


### Pod Filling

1. Remove the pod from the device
2. Pull the bottom silicone seal, fill the e-liquid into the pod directly
3. Close the silicone seal
4. Put the pod into the groove joint of the device



Remember to clean the condensation between the pod and the device.



### Instructions

Turn on	Quickly press the fire button 5 times, the device will display "o".	
Turn off	Quickly press the fire button 5 times, the device will display "SHUT DOWN".	
Lock or unlock the device	Press fire button 3 times continuously, the device will display "LOCKED 3 KICKS" for 3s and enter dormant states. (Only turn on / off function allowed in this state). Press fire button 3 times continuously when the device is locked, the mod will display "UNLOCKED" for 3s and enter the main interface.	
Adjust Output Mode	Press fire button 4 times quickly to enter the output mode settings, press menu button to switch between "WATT" and "SMART" modes.	
Adjust Wattage	How to confirm the current setting? 1. Long press the fire button 2. Wait for 2 seconds How to confirm the wattage? 1. Wait for 3s 2. Press the fire button once	
Light Effect Adjustment	Press fire button and menu button simultaneously at the main interface to enter the light effect adjustment interface, press menu button to switch among 5 light effects. How to confirm the current setting? 1. Long press the fire button 2. Wait for 3 seconds 3. Press fire button and menu button simultaneously	
Battery Level Indicate on Screen	Battery level < 0% — empty bar Battery level = 0-20% — one bar Battery level = 21-40% — two bars Battery level = 41-60% — three bars Battery level = 61-80% — four bars Battery level = 81-100% — five bars	

### Safety Features

Vaping Over-Time Protection (10s)	The screen will display "OVER 10S"
Open Circuit Protection	The screen will display "AT CHECK"
Low Resistance Protection	The screen will display "LOW RES"
Short Circuit Protection	The screen will display "AT SHORT"
Low Voltage Protection	The screen will display "LOW BT"
Abnormal Charging	The screen will display "CHECK USB"
Overheat Protection	The screen will display "TOO HOT"

### Charging

Maximum charge current	2A
Recommended charge voltage	5V
Attach the type-C cable	The screen will display a growing battery icon
Fully charged	The screen will be on for 10S and then shut off
The charging voltage is over 6V or lower than 4.2V	The device will stop charging and the screen will display "USB CHECK" for 5s
If you press the fire button while charging, the battery will stop charging to ensure safety.	

### IMPORTANT INFORMATION ABOUT USING NICOTINE-CONTAINING E-LIQUIDS

Before using nicotine-containing e-liquid the user should read the following information carefully.

#### 1. NICOTINE-CONTAINING E-LIQUID:

If used with nicotine-containing liquid, it should be noted that nicotine which is a highly addictive substance and, therefore, is not recommended for use by non-smokers may produce toxic effects if consumed orally, especially in infants or children. Do not use if you are allergic to nicotine or any of the other ingredients contained within the e-liquid (see manufacturer's label for full details).

#### 2. NICOTINE WARNINGS AND PRECAUTIONS

Nicotine-containing E-liquid is not recommended for:

- Non-smokers
- Young people under the legal age;
- Pregnant or breast-feeding women, as nicotine is known to cross the placenta and to be excreted in breast milk.

#### 3. CONTRAINDICATIONS

- Those experiencing general ill health, such as heart disease, stomach, and duodenal ulcers, liver or kidney problems, long term throat disease, or difficulty breathing due to bronchitis, emphysema, or asthma;
- Those who have an overactive thyroid gland or have a pheochromocytoma (a tumor of the adrenal gland that can affect high blood pressure);
- Those who have diabetes, nicotine may affect your blood sugar levels;

#### • Those taking the following medication:

- Theophylline (to treat breathing problems)
- Risperidone (to treat restless leg syndrome)
- Clozapine (to treat schizophrenia)

#### 4. POSSIBLE SIDE EFFECTS

If you inhale too much nicotine or use the product too much you may experience one or more of the following effects:

- Feeling faint
- Headache
- Nausea (feeling sick)
- Coughing
- Irritation of the mouth or throat
- Dizziness
- Stomach discomfort
- Hiccups
- Nasal congestion
- Vomiting
- Arrhythmias in the chest
- Abnormal heartbeats

FR

### AVERTISSEMENT

Veuillez lire ce manuel d'utilisation avant utilisation. Le non-respect des instructions de configuration, d'utilisation et d'entretien de votre appareil peut augmenter le risque de blessures graves, de décès ou de dommages matériels.

Le fabricant n'assume aucune responsabilité pour tout dommage causé par une mauvaise manipulation hors du cadre de l'utilisation normale définie dans ce manuel.

### CONFIGURATION RECOMMANDÉE

Nous recommandons l'utilisation exclusive du chargeur, de la batterie, des composants et des accessoires d'origine Aspire indiqués sur la page et la notice du produit. L'utilisation de chargeurs, de batteries, de composants et/ou d'accessoires non spécifiquement produits pour cet appareil peut entraîner un dysfonctionnement et/ou des dommages au produit et l'annulation de la garantie.

### SÉCURITÉ DE MANIPULATION ET D'UTILISATION

Pour réduire les risques d'incendie, d'électrocution ou d'endommagement de votre vapoteur, éloignez le produit et ses accessoires des conditions de surchauffe ou d'humidité excessive (-5°C / 50°C).

Votre appareil peut être endommagé en cas de chute, de brûlure, de perforation, d'écrasement ou s'il entre en contact avec un liquide. Si vous pensez que votre appareil ou sa batterie sont endommagés, arrêtez d'utiliser votre appareil, car cela pourrait provoquer une surchauffe ou des blessures.

Pour éviter les mauvais allumages, assurez-vous toujours de verrouiller ou d'éteindre votre appareil lorsqu'il n'est pas utilisé.

en particulier lorsque vous transportez votre appareil dans votre poche, votre sac ou votre sac à main.

En cas de brûlure ou de déformation anormale de l'un des composants de l'appareil ou de ses accessoires, arrêtez immédiatement de l'utiliser et contactez le Service Client.

### SÉCURITÉ D'ENTRETIEN DES RÉSISTANCES

Afin de ne pas abîmer la résistance ou brûler le coton n'inhalez pas une pod vide. Laissez reposer le pod/atomeuse pendant 5 minutes après le remplissage afin que le coton puisse être saturé de e-liquide avant utilisation.

### SÉCURITÉ DES BATTERIES REMPLAÇABLES

N'utilisez pas de batteries non rechargeables. N'utilisez pas de batteries endommagées ou de batteries dont l'emballage est déchiré ou endommagé. Débranchez la batterie du chargeur lorsqu'elle est complètement rechargée. N'utilisez pas votre appareil de vape pendant la charge.

### SÉCURITÉ D'ÉLIMINATION DES PRODUITS

Ne jetez pas ce produit et la batterie dans l'environnement et ne jetez les composants du produit que dans des points de collecte/d'élimination dédiés.

### AVERTISSEMENT DE SÉCURITÉ SANTÉ

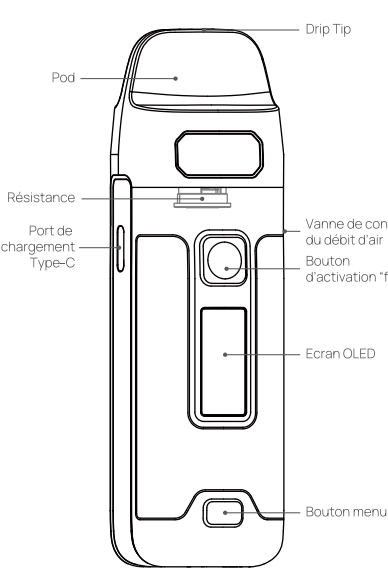
N'utilisez pas le produit si vous êtes enceinte, si vous allaitez, si vous êtes généralement malade ou si vous souffrez de troubles respiratoires et/ou cardiovasculaires.

Si vous ressentez des effets secondaires, arrêtez d'utiliser le produit, si les effets persistent après l'arrêt de l'utilisation, consultez immédiatement un professionnel de la santé.

### Contenu

- 1\* Appareil Veynom Air
- 1\* Pod Veynom Air
- 1\* Résistance Meshed BP 0.3Ω (Préinstallée)
- 1\* Résistance Meshed BP 0.1Ω
- 1\* Câble Type-C
- 1\* Manuel de l'utilisateur

### Vue élargie :

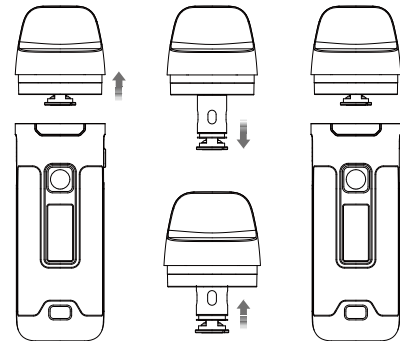


### Caractéristique

Dimensions : 53\*26\*7\*105 mm (version résistance remplaçable)  
Capacité du Pod : 5.0 ml  
Remplissage facile par le bas  
Débit d'air : Régulable  
Capacité de la batterie intégrée : 2800 mAh  
Activation par bouton  
Plage de puissance : 5-80W  
Ecran : 0.54 pouce OLED  
Port de chargement : Type C  
Courant de charge maximum : 2A  
Caractéristique de la résistance :  
6 remplaçable BP résistance meshed compatible  
Résistance Meshed BP - 0.1Ω (45-55W)  
Résistance Meshed BP - 0.3Ω (50-60W)  
Résistance Meshed BP - 0.15Ω (60-80W)  
Résistance Meshed BP - 0.4Ω (25-35W)  
Résistance BP - 0.6Ω (15-25W)  
Résistance BP - 1.0Ω (10-16W)

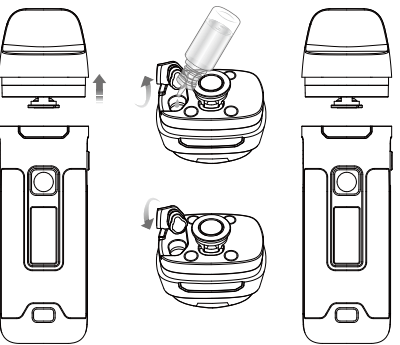
### Remplacement de la résistance

1. Tirer le retirer le pod
2. Tirer pour retirer la résistance usée
3. Presser une nouvelle résistance dans l'emplacement de la résistance sur le pod
4. Replacer le pod à son emplacement

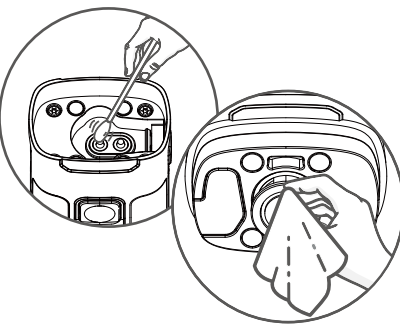


### Remplissage du pod

1. Tirer le retirer le pod
2. Soulevez le bouchon en silicone et ajoutez le e-liquide à travers le trou de remplissage
3. Remettez le bouchon en silicone dans le trou de remplissage
4. Replacer le pod à son emplacement



Pensez à nettoyer la condensation entre le pod et l'appareil



### Instructions

Allumer	Appuyez rapidement sur le bouton d'activation feu 5 fois, l'appareil affichera "o".	
Eteindre	Appuyez rapidement sur le bouton d'activation feu 5 fois, l'appareil affichera "SHUT DOWN".	
Verrouillage ou déverrouillage de l'appareil	Appuyez sur le bouton d'activation « feu » 3 fois en continu, l'appareil affichera "LOCKED 3 KICKS" pendant 3s et entrera en état de veille. (Seule la fonction marcher/arrêt est autorisée dans cet état) Appuyez sur le bouton d'activation « feu » 3 fois en continu lorsque l'appareil est verrouillé, l'appareil affichera "UNLOCKED" pendant 3s et entrera dans l'interface principale.	
Ajuster le mode de sortie	Appuyez 4 fois rapidement sur le bouton d'activation feu pour accéder aux paramètres du mode de sortie, appuyez sur le bouton menu pour basculer entre les modes « WATT » et « SMART ». Comment confirmer le réglage actuel ? 1. Appuyez longuement sur le bouton « d'activation feu » 2. Attendez 2 secondes	
Ajuster la puissance	Appuyez rapidement 3 fois sur le bouton menu pour accéder au mode de réglage de la puissance. Dans les 3 secondes d'ignominité, réglez la valeur souhaitée en appuyant sur le bouton menu. Comment confirmer la puissance ? 1. Attendez 3 secondes 2. Appuyez une fois sur le bouton d'activation « feu »	
Réglage de l'effet de lumière	Appuyez simultanément sur le bouton d'activation feu et le bouton de menu sur l'interface principale pour accéder à l'interface de réglage de l'effet de lumière, appuyez sur le bouton de menu pour basculer entre 5 effets de lumière. Comment confirmer le réglage actuel ? 1. Appuyez longuement sur le bouton « d'activation feu » 2. Attendez 3 secondes 3. Appuyez simultanément sur le bouton « d'activation feu » et le bouton de menu.	
Niveau de batterie indiqué sur l'écran	Niveau de batterie < 0 % — barre vide Niveau de batterie = 0-20 % — une barre Niveau de batterie = 21-40 % — deux barres Niveau de batterie = 41-60 % — trois barres Niveau de batterie = 61-80 % — quatre barres Niveau de batterie = 81-100 % — cinq barres	

### Dispositif de sécurité

Vapotage continu au-dessus de la protection (10s)	L'appareil affichera "OVER 10S"
Open Circuit Protection	L'appareil affichera "AT CHECK"
Protection contre faible résistance	L'appareil affichera "LOW RES"
Protection contre les courts-circuits	L'appareil affichera "AT SHORT"
Protection contre la décharge profonde	L'appareil affichera "LOW BT"
Chargement anormal	L'appareil affichera "CHECK USB"
Protection contre la surchauffe	L'appareil affichera "TOO HOT"

### Chargement

Courant de charge maximum	2A
Voltage de charge recommandé	5V
Brancher le câble type-C	L'écran affichera une icône de batterie en croissance
Chargement complet	L'écran restera allumé pendant 10sec et s'éteindra
La tension de charge est supérieure à 6V ou inférieure à 4,2 V	L'appareil arrêtera de se charger et l'écran affichera
Si vous appuyez sur le bouton d'activation « feu » pendant la charge, la batterie s'arrêtera de se charger pour assurer la sécurité	

### INFORMATIONS IMPORTANTES CONCERNANT L'UTILISATION DES E-LIQUIDES CONTENANT DE LA NICOTINE

Avant d'utiliser un e-liquide contenant de la nicotine, l'utilisateur doit lire attentivement les informations suivantes.

#### 1. E-LIQUIDE CONTENANT DE LA NICOTINE :

En cas d'utilisation avec un liquide contenant de la nicotine, il convient de noter que la nicotine, qui est une substance hautement addictive et, par conséquent, n'est pas recommandée aux non-fumeurs, peut produire des effets toxiques si elle est consommée par voie orale, en particulier chez les nourrissons ou les enfants. Ne pas utiliser si vous êtes allergique à la nicotine ou à l'un des autres ingrédients contenus dans le e-liquide (voir l'étiquette du fabricant pour plus de détails).

#### 2. MISES EN GARDE ET PRÉCAUTIONS RELATIVES À LA NICOTINE

Les e-liquides contenant de la nicotine sont déconseillés pour :

- Non-fumeurs ;
- Les jeunes n'ayant pas atteint l'âge légal ;
- Femmes enceintes ou allaitantes ; car la nicotine est connue pour traverser le placenta et être excrétée dans le lait maternel ;

#### 3. CONTRE-INDICATIONS

- Ceux qui souffrent d'un mauvais état de santé général ; tels que les maladies cardiaques, les ulcères gastriques et duodénaux, les problèmes hépatiques ou rénaux, les maladies de la gorge à long terme ou les difficultés respiratoires dues à la bronchite, à l'emphysème ou à l'asthme ;
- Ceux qui ont une glande thyroïde hyperactive ou qui ont un phéochromocytome (une tumeur de la glande surrénale qui peut affecter l'hypertension) ;

- Ceux qui ont du diabète, la nicotine peut affecter votre taux de sucre dans le sang ;
- Ceux qui prennent les médicaments suivants :
  - Theophylline (pour traiter les problèmes respiratoires)
  - Risperidone (pour traiter le syndrome des jambes sans repos)
  - Clozapine (pour traiter la schizophrénie)

#### 4. EFFETS SECONDAIRES POSSIBLES

Si vous inhalez trop de nicotine ou utilisez trop le produit, vous pouvez ressentir un ou plusieurs des effets suivants :

- Sensation d'évanouissement
- Nausées (sensation de malaise)
- Maux de tête
- Toux
- Irritation de la bouche ou de la gorge
- Vertiges
- Inconfort d'estomac
- Hoquet
- Congestion nasale
- Vomissements
- Arythmies dans la poitrine
- Battements cardiaques anormaux

### WARRANTY

Please visit our official website below to know our warranty policy and find an official after-sale support center in your country:  
<https://www.aspirecg.com/support/service-center/>

If your region doesn't have a support center, you can contact the retailer for service as normal.

Important Information:  
When requesting for warranty claims, kindly provide receipts or invoice purchased from vendor. Please also keep the original box containing the serial number and security code, or batch code for verification.

For detailed operating instructions, please visit:  
Manual: <https://www.aspirecg.com/support/download>  
Video: <https://www.youtube.com/c/Aspirecigs>

**Shenzhen Elgate Technology Co., Ltd.**  
Floor 4, Building 5, No. 14 Jiantan Road, Shuang Shui District, Baoan District, Shenzhen, Guangdong Province, China  
Tel: +86-755-8169785  
Email: [service@aspirecg.com](mailto:service@aspirecg.com)  
To learn more about our products and how to use, please visit: [www.aspirecg.com](https://www.aspirecg.com)