

## Huracan EX

— Powering Progress. Powering You —

## User Manual

### DISCLAIMER

Please read this user manual before use. Failure to follow the instructions for proper setup, use, and care for your device can increase the risk of serious personal injury, death, or property damage.

The manufacturer assumes no responsibility for any damage caused by mishandling that is beyond normal usage defined in this manual.

### RECOMMENDED SETUP

We recommend the exclusive use of Aspire original charger, battery, components, and accessories indicated on the product page and leaflet. Use of chargers, batteries, components, and/or accessories not specifically produced for this device may lead to malfunction and/or damage to the product and to the cancellation of the warranty.

### HANDLING AND USAGE SAFETY

To reduce the risk of fire, shock, or damage to your vape device keep the product and its accessories away from overheated or excessively humid conditions (-5 °C / 50 °C).

Your device can be damaged if dropped, burned, punctured, crushed, or if it comes in contact with liquid. If you suspect damage to your device or its battery, discontinue use of your device, as it may cause overheating or injury.

To avoid mistfiring always ensure you either lock or switch off your device when it is not in use, especially when carrying your device in your pocket, bag, or purse.

In the case of burn or abnormal deformation of one of the components of the device or its accessories, stop using it immediately and contact Customer Care.

### COIL MAINTENANCE SAFETY

In order not to damage the coil or burn the cotton do not inhale an empty pod. Let the pod/tank stand for 5 minutes after filling so the cotton can be saturated with e-liquid before use.

### REPLACEABLE BATTERIES SAFETY

Do not use non-rechargeable batteries. Do not use damaged batteries or batteries with a torn or damaged wrapper. Disconnect the battery from the charger when fully recharged. Do not use your vape device while charging.

### PRODUCT DISPOSAL SAFETY

Do not discard this product and battery in the environment, and only dispose of the product components at dedicated collection/disposal points.

### HEALTH WARNING SAFETY

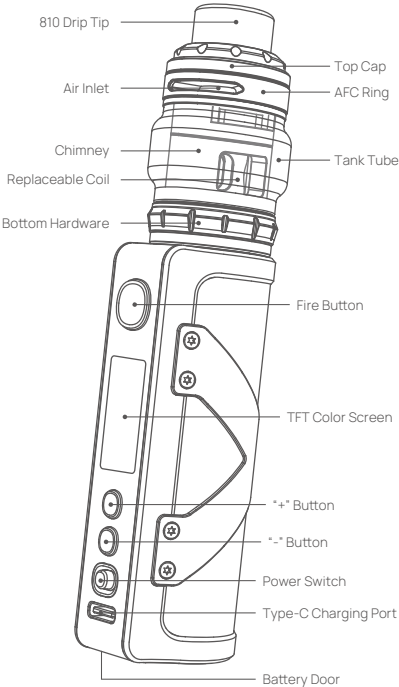
Do not use the product if you are pregnant, breastfeeding, generally ill, or suffer from respiratory and/or cardiovascular system disorders.

If you experience any side effects discontinue using the product, if the effect(s) continue after you stop using, consult a healthcare professional immediately.

### Package Contents:

- 1\* Huracan EX Mod
- 1\* Huracan Tank (6.0 ml)
- 1\* BP Meshed Coil 0.3Ω (preinstalled)
- 1\* BP Meshed Coil 0.17Ω
- 1\* Spare Bubble Glass Tube
- 1\* O-rings Pack
- 1\* Type-C Cable
- 1\* User Manual

### Components View:



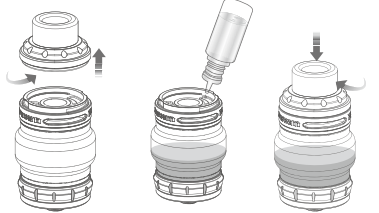
### Kit Dimensions:

**Tank Specifications:**  
810 replaceable drip tip  
Tank Capacity: 6.0 ml  
E-liquid Filling: Screw-to-open top fill  
Airflow: Rotate to adjust airflow  
Coil Compatibility: 4 Replaceable BP meshed coils compatible  
BP Meshed Coil - 0.15Ω (60-80W)  
BP Meshed Coil - 0.17Ω (45-55W)  
BP Meshed Coil - 0.3Ω (30-40W)  
BP Pro Meshed Coil - 0.15Ω (80-100W)  
DO NOT Support:  
BP Meshed Coil - 0.4Ω (25-35W)  
BP Coil - 0.6Ω (15-25W)  
BP Coil - 1.0Ω (10-16W)  
Dimensions (Including drip tip): φ26\*52.2 mm

**Mod Specifications:**  
Battery Compatibility: External single 18650 battery (Battery not included)  
Output Modes: WATT / VOLTAGÉ / BYPASS / TC / CPS  
Output Voltage Range: 5-100V  
Output Voltage Range: 0.5-9.0V  
Adjustable Temperature Range: 200-600 °F / 100-315 °C  
Recommended Resistance: 0.08-3.5Ω  
Continuous Fire Time: 10s  
Screen: 0.96" TFT color screen  
Charging Port: Type-C  
Max Charge Current: 2A  
Mod Dimensions: 28\*34\*86.5 mm

### Tank Filling:

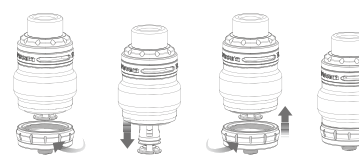
- Remove the top cap by firmly unscrewing it;
- Place the e-liquid bottle into the silicone hole and squeeze it to add e-liquid;
- Firmly screw the top cap back.



**Note:**  
• When installing a new coil, let the tank stand for 5 minutes after filling so the cotton can be saturated with e-liquid before use.  
• Do not let the tank become completely empty. Refill the tank to avoid dry burning or damage to the coil.

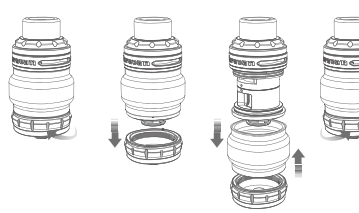
### Coil Installation:

- Unscrew to remove the bottom hardware with force;
- Pull the used coil out with more force and push the new one in firmly;
- Screw the bottom hardware back with force.

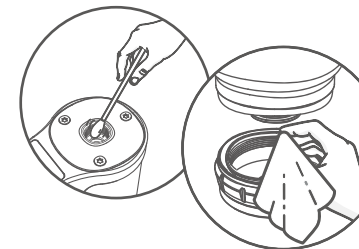


### Tank Tube Replacement:

- Remove the bottom hardware by firmly unscrewing it;
- Hold the glass tube, place the thumb of the other hand on the coil and push out the used glass tube with much force;
- Push the new glass tube into the tank;
- Firmly screw the bottom hardware back.



### Remember to clean the condensation in the tank.



### Instructions:

Mod Condition	Status of Indicator Light & Details
Turn on / off	Toggle the power switch to "ON", the mod will display "aspire" for 5s. Toggle the power switch to "OFF", the mod will display "SHUT DOWN".
Lock or unlock "+" & "-" buttons	Press the "+" & "-" buttons simultaneously to lock or unlock the buttons. When the "+" & "-" buttons are locked, only the fire button and power switch work.
Lock or unlock the mod	Press fire button 3 times continuously, the mod will display "LOCKED" for 5s and enter dormant status. (Only turn on / off function allowed in this state). Press fire button 3 times continuously when the mod is locked, the mod will display "UNLOCKED" for 5s and enter the main interface. When charging the mod under dormant state and the screen is off: 1. For the first time, press the fire button once, the mod will display "LOCKED". 2. For the first time, press "+" / "-" button once, the mod will display the charging interface. 3. Press any button again, the mod will display "LOCKED".
Screen brightness adjustment	Press fire button and "+" button simultaneously at the main interface to enter the screen brightness adjustment interface, then press "+" / "-" button to adjust the screen's brightness among 33 levels. How to confirm the current setting? 1. Press the fire button once 2. Wait for 5 seconds
Battery level indicate on screen	Battery level < 0% — empty bar Battery level < 20% — one bar Battery level < 21-40% — two bars Battery level < 41-60% — three bars Battery level < 61-80% — four bars Battery level < 81-100% — five bars

### Parameters Setting:

- Step 1:**  
Enter the main interface, the screen will display "BATTERY LEVEL", "MODE", "WATTAGE", "VOLTAGE", "CURRENT", "RESISTANCE" and "PUFFS".
- Step 2:**  
• Press fire button and "+" button simultaneously to enter the menu adjustment.

\* Immediately press fire button to switch the menu adjustment from top to bottom.  
\* Press "+" / "-" button to select the output modes among WATT, VOLTAGE, BYPASS, CPS, and TC-NI / TC-TI / TC-SS.  
\* Long press the fire button or wait 4 seconds to confirm and keep the settings.

### Setting:

Mode	Adjustment range	Operation and value setting
WATT	5-100W (Default: 5W)	Press "+" / "-" button, 0.5W up / down per adjustment Long press "+" / "-" button, 1W rapid up / down
VOLTAGE	0.5-9.0V (Default: 4.65V)	Press "+" / "-" button, 0.01V up / down per adjustment Long press "+" / "-" button, 0.1V rapid up/down
BYPASS	The mod will output the most the mod can do with the resistance of the coil on it.	
CPS	5-100W (Default: 10W)	When "CPS" flashes then press fire button to select from the PUFF2/P3/PU/P5 mode Press "+" / "-" button 0.5W up / down per adjustment
TC	200-600 °F / 100-315 °C (Default: 200 °F)	Press "+" / "-" button 1 °C / 1 °F per adjustment Press "-" button at 100 °C It will switch to 315 °C Press "+" button at 200 °F It will switch to 315 °C Press "-" button at 600 °F It will switch to 100 °C

### Note:

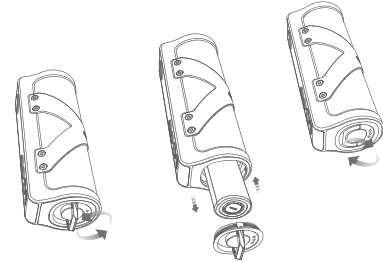
The mod will display "NEW ATOMIZER" only under the TC mode when the tank is connected to the mod.

Under any mode, when switching to "Puff", press "+" button, the puffs will return to the default value of 0000, and will only update present vaping puffs if you vape; press "+" button, the puffs will display the puff value of last time.

### Safety Features :

Vaping Over-Time Protection (10s)	The screen will display "10S OVER TIME"
Open Circuit Protection	The screen will display "CHECK ATOMIZER"
Short Circuit Protection	The screen will display "ATOMIZER SHORT"
Low Resistance Protection	The screen will display "LOW RES"
Low Voltage Protection	The screen will display "LOW BATTERY"
Overcharge Protection	The device will stop charging
Over Heat Protection	The screen will display "TOO HOT"
Abnormal Charge Protection	The screen will display "CHECK USB"
Battery Reverse Protection	The device will stop working

### Battery Installation:



### Charging:

Maximum charge current	2A
Recommended charge voltage	5V
Attach the type-C cable	The screen will display a growing battery icon
Fully charged	The screen will be on for 10S and then shut off
The charging voltage is over 6V or lower than 4.2V	The mod will stop charging and the screen will display "CHECK USB" for 5s
If you press the fire button while charging, the battery will stop charging to ensure safety	

### IMPORTANT INFORMATION ABOUT USING NICOTINE-CONTAINING E-LIQUIDS

Before using nicotine-containing e-liquid the user should read the following information carefully.

#### 1. NICOTINE-CONTAINING E-LIQUID

If used with nicotine-containing liquid, it should be noted that nicotine which is a highly addictive substance and, therefore, is not recommended for use by non-smokers may produce toxic effects if consumed orally, especially in infants or children.

Do not use if you are allergic to nicotine or any of the other ingredients contained within the e-liquid (see manufacturer's label for full details).

#### 2. NICOTINE WARNINGS AND PRECAUTIONS

Nicotine-containing E-liquid is not recommended for:  
• Non-smokers  
• Young people under the legal age;  
• Pregnant or breast-feeding women, as nicotine is known to cross the placenta and to be excreted in breast milk;

#### 3. CONTRAINDICATIONS

- Those experiencing general ill health, such as heart disease, stomach, and duodenal ulcers, liver or kidney problems, long term throat disease, or difficulty breathing due to bronchitis, emphysema, or asthma;
- Those who have an overactive thyroid gland or have a pheochromocytoma (a tumor of the adrenal gland that can affect high blood pressure);
- Those who have diabetes, nicotine may affect your blood sugar levels;
- Those taking the following medication:
  - Theophylline (to treat breathing problems)
  - Ropinirole (to treat restless leg syndrome)
  - Clozapine (to treat schizophrenia)

#### 4. POSSIBLE SIDE EFFECTS

If you inhale too much nicotine or use the product too much you may experience one or more of the following effects:

- Feeling faint;
- Nausea (feeling sick)
- Headache
- Coughing
- Irritation of the mouth or throat
- Dizziness
- Stomach discomfort
- Hiccups
- Nasal congestion
- Vomiting
- Arrhythmias in the chest

### AVERTISSEMENT

Veuillez lire ce manuel d'utilisation avant utilisation. Le non-respect des instructions de configuration, d'utilisation et d'entretien de votre appareil peut augmenter le risque de blessures graves, de décès ou de dommages matériels.

Le fabricant n'assume aucune responsabilité pour tout dommage causé par une mauvaise manipulation hors du cadre de l'utilisation normale définie dans ce manuel.

### CONFIGURATION RECOMMANDÉE

Nous recommandons l'utilisation exclusive du chargeur, de la batterie, des composants et des accessoires d'origine Aspire indiqués sur la page et la notice du produit. L'utilisation de chargeurs, de batteries, de composants et/ou d'accessoires non spécifiquement produits pour cet appareil peut entraîner un dysfonctionnement et/ou des dommages au produit et l'annulation de la garantie.

### SÉCURITÉ DE MANIPULATION ET D'UTILISATION

Pour réduire les risques d'incendie, d'électrocution ou d'endommagement de votre vapoteur, éloignez le produit et ses accessoires des conditions de surchauffe ou d'humidité excessive (-5 °C / 50 °C).

Votre appareil peut être endommagé en cas de chute, de brûlure, de perforation, d'écrasement ou s'il entre en contact avec un liquide. Si vous pensez que votre appareil ou sa batterie sont endommagés, arrêtez d'utiliser votre appareil, car cela pourrait provoquer une surchauffe ou des blessures.

Pour éviter les mauvais allumages, assurez-vous toujours de verrouiller ou d'étendre votre appareil lorsqu'il n'est pas utilisé, en particulier lorsque vous transportez votre appareil dans votre poche, votre sac ou votre sac à main.

En cas de brûlure ou de déformation anormale de l'un des composants de l'appareil ou de ses accessoires, arrêtez immédiatement de l'utiliser et contactez le Service Client.

### SÉCURITÉ D'ENTRETIEN DES RESISTANCES

Afin de ne pas abîmer la résistance ou brûler le coton n'inhalez pas une pod vide. Laissez reposer le pod/atomiseur pendant 5 minutes après le remplissage afin que le coton puisse être saturé de e-liquide avant utilisation.

### SÉCURITÉ DES BATTERIES REMPLAÇABLES

N'utilisez pas de batteries non rechargeables. N'utilisez pas de batteries endommagées ou de batteries dont l'emballage est déchiré ou endommagé. Débranchez la batterie du chargeur lorsqu'elle est complètement rechargée. N'utilisez pas votre appareil de vape pendant la charge.

### SÉCURITÉ D'ÉLIMINATION DES PRODUITS

Ne jetez pas ce produit et la batterie dans l'environnement et ne jetez les composants du produit que dans des points de collecte/d'élimination dédiés.

### AVERTISSEMENT DE SÉCURITÉ SANTÉ

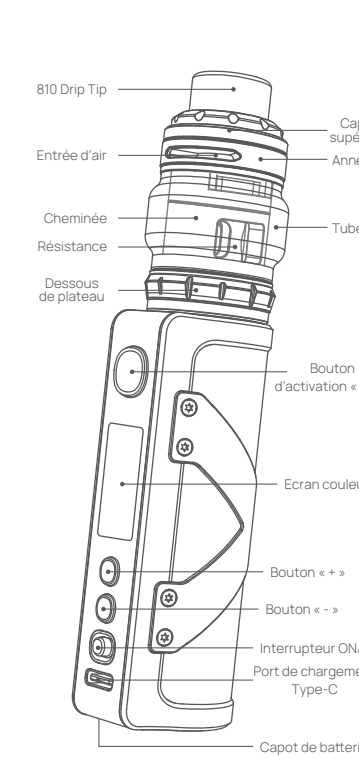
N'utilisez pas le produit si vous êtes enceinte, si vous allaitez, si vous êtes généralement malade ou si vous souffrez de troubles respiratoires et/ou cardiovasculaires.

Si vous ressentez des effets secondaires, arrêtez d'utiliser le produit, si les effets persistent après l'arrêt de l'utilisation, consultez immédiatement un professionnel de la santé.

### Contenu :

- 1\* Appareil Huracan EX
- 1\* Atomiseur Huracan (6.0 ml)
- 1\* Résistance meshed BP 0.3Ω (préinstallée)
- 1\* Résistance meshed BP 0.17Ω
- 1\* Jeu de joint torique
- 1\* Tube en verre de rechange
- 1\* Câble Type-C
- 1\* Manuel de l'utilisateur

### Vue élargie :



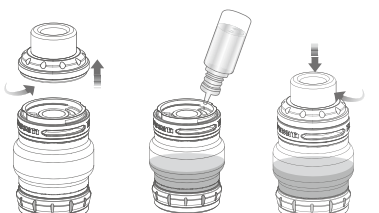
### Dimensions du kit : 138.5\*34\*30 mm

**Caractéristique de l'atomiseur :**  
Drip tip remplaçable 810  
Capacité de l'atomiseur : 6.0 ml  
Remplissage du e-liquide: Remplissage supérieur par dévissage  
Flux d'air : Ajustage du flux d'air par rotation  
Résistance compatible : 4 remplaçable BP résistance meshed compatible  
Résistance Meshed BP - 0.15Ω (60-80W)  
Résistance Meshed BP - 0.17Ω (45-55W)  
Résistance Meshed BP - 0.3Ω (30-40W)  
Résistance Meshed BP Pro - 0.15Ω (80-100W)  
NE Supporte PAS:  
Résistance Meshed BP - 0.4Ω (25-35W)  
Résistance BP - 0.6Ω (15-25W)  
Résistance BP - 1.0Ω (10-16W)  
Dimensions (Drip tip inclus) : φ26\*52.2 mm

**Caractéristique du Mod :**  
Batterie compatible: Batterie externe 18650 (batterie non incluse)  
Mode de sorties : WATT / VOLTAGE / BYPASS / TC / CPS  
Plage de puissance : 5-100W  
Plage de tension : 0.5-9.0V  
Température ajustable : 200-600 °F / 100-315 °C  
Résistance supportée : 0.08-3.5Ω  
Temps de vapotage continue : 10s  
Ecran couleur TFT 0.96"  
Chargement : Type-C  
Courant de charge maximum : 2A  
Dimensions du Mod : 28\*34\*86.5 mm

### Remplissage du pod :

- Retirez la partie supérieure en la dévissant fermement;
- Placez la bouteille de e-liquide par le trou en silicone et pressez pour ajouter le e-liquide;
- Revisssez fermement la partie supérieure.

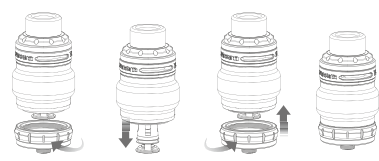


### Remarque :

- Après installation d'une nouvelle résistance, attendez 5 minutes pour que le coton soit imbibé de liquides avant de l'utiliser.
- Ne laissez pas l'atomiseur devenir complètement vide. Remplissez-le pour éviter de brûler et d'endommager la résistance.

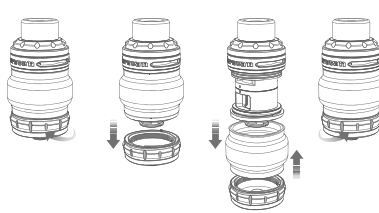
### Remplacement de la résistance :

- Dévissez pour retirer le plateau inférieur avec force;
- Retirez la résistance usagée avec force et pressez fermement une nouvelle résistance pour l'installer;
- Revisssez fermement le plateau inférieur.

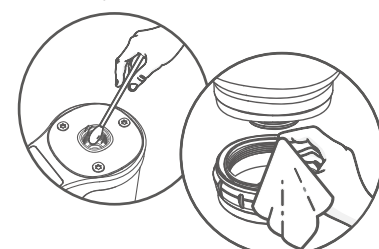


### Remplacement du tube en verre :

- Dévissez le plateau inférieur avec force;
- Tenez le tube en verre, à l'aide de votre pouce de l'autre main, poussez le tube en verre usage avec force;
- Poussez le nouveau tube dans le réservoir;
- Revisssez fermement le plateau inférieur à sa place.



### Pensez à nettoyer la condensation dans l'atomiseur.



### Instructions :

Appareil	Statut du voyant et détail
Allumer / Étendre	Basculez l'interrupteur d'alimentation inférieur sur "ON", l'appareil affichera "aspire" pendant 5 secondes Basculez l'interrupteur d'alimentation inférieur sur "OFF", l'appareil affichera "SHUT DOWN".
Verrouillage ou déverrouillage boutons "+" et "-"	Appuyez simultanément sur les boutons "+" et "-" pour verrouiller ou déverrouiller les boutons. Lorsque les boutons "+" et "-" sont verrouillés, seul le bouton d'activation « feu » et l'interrupteur fonctionnent.
Verrouillage ou déverrouillage de l'appareil	Appuyez sur le bouton d'activation « feu » 3 fois en continu, l'appareil affichera "LOCKED" pendant 5s et entrera en état de veille. (Seule la fonction marche/arrêt est autorisée dans cet état). Appuyez sur le bouton d'activation « feu » 3 fois en continu lorsque l'appareil est verrouillé, l'appareil affichera "UNLOCKED" pendant 5s et entrera dans l'interface principale. Lors du chargement du mod en état de veille et que l'écran est éteint: 1. Pour la première fois, appuyez une fois sur le bouton d'activation « feu », l'écran affichera "LOCKED". 2. Pour la première fois, appuyez une fois sur le bouton "+" / "-" sur l'interface de chargement, l'appareil affichera "UNLOCKED" pendant 5s et entrera dans l'interface de chargement.
Réglage de la luminosité de l'écran	Appuyez simultanément sur le bouton Fire et le bouton "+" / "-" sur l'interface principale pour accéder à l'interface de réglage de la luminosité de l'écran, puis appuyez sur le bouton "+" / "-" pour régler la luminosité de l'écran parmi 33 niveaux. Comment confirmer le réglage actuel ? 1. Appuyez une fois sur le bouton d'activation « feu » 2. Attendez 3 secondes
Niveau de batterie indiqué sur l'écran	Tension < 3.3V (0%) — niveau vide; 3.3V ≤ Tension < 3.5V (0-20%) — niveau un; 3.5V ≤ Tension < 3.75V (21-40%) — niveau deux; 3.75V ≤ Tension < 3.9V (41-60%) — niveau trois; 3.9V ≤ Tension < 4.05V (61-80%) — niveau quatre; 4.05V ≤ Tension ≤ 4.2V (81-100%) — niveau cinq

### Réglage des paramètres :

- Étape 1 :**  
Entrez dans l'interface principale, l'écran affichera « NIVEAU DE BATTERIE », « MODE », « WATTAGE », « TENSION », « COURANT », « RESISTANCE » et « PUFF » ;
- Étape 2 :**  
• Appuyez sur le bouton d'activation « feu » et le bouton « + » simultanément pour entrer dans le menu de l'interface.

\* Appuyez immédiatement sur le bouton « feu » pour basculer le réglage du menu de haut en bas.  
\* Appuyez sur le bouton "+" / "-" pour basculer entre les modes WATT, TENSION, BYPASS, CPS et TC-NI/TC-TI/TC-SS.  
\* Appuyez longuement sur le bouton « feu » ou attendez 4 secondes pour confirmer et conserver les paramètres.

### Setting :

Mode	Plage d'ajustement	Fonctionnement et réglage de la valeur
WATT	5-100W (Default: 5W)	Appuyez sur les boutons "+" / "-" pour ajustement de 0.5W haut/bas Appuyez longuement sur le bouton « + » / « - », ajustement rapide par palier de 1W haut/bas
VOLTAGE	0.5-9.0V (Default: 4.65V)	Appuyez sur les boutons "+" / "-" pour ajustement de 0.01V haut/bas Appuyez longuement sur le bouton « + » / « - », ajustement rapide par palier de 0.1V haut/bas
BYPASS	L'appareil produira le maximum de puissance que la résistance en place accepte.	
CPS	5-100W (Default: 10W)	Quand "CPS" clignote puis appuyez sur le bouton « + » / « - » pour sélectionner entre PUFF2/P3/PU/P5 Ajustement de 0.5W haut/bas
TC	200-600 °F / 100-315 °C (Default: 200 °F)	Appuyez sur les boutons "+" / "-" à 100 °C Il passera à 600 °F Appuyez sur les boutons "+" / "-" à 200 °F Il passera à 315 °C Appuyez sur le bouton "+" / "-" à 315 °C Il passera à 200 °F Appuyez sur le bouton "+" / "-" à 600 °F Il passera à 100 °C

### Remarque :

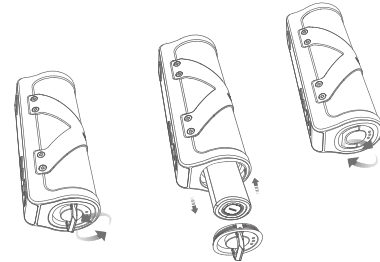
1. l'appareil affichera « NEW ATOMIZER » uniquement en mode TC lorsque l'atomiseur est connectée sur le mod.

2. Dans n'importe quel mode, lorsque vous passez à "Puff", appuyez sur le bouton "-", les compteurs des bouffées reviendront à la valeur par défaut 0000 et le nombre se mettra à jour avec les bouffées de vapotage actuelles si vous vapotez ; appuyez sur le bouton « + », les bouffées afficheront la dernière valeur de bouffée.

### Dispositif de sécurité :

Vapotage continue au-dessus de la protection (10s)	L'écran affichera "10S OVER TIME"
Protection contre les circuits ouverts	L'écran affichera "CHECK ATOMIZER"
Protection contre les courts-circuits	L'écran affichera "ATOMIZER SHORT"
Protection contre faible résistance	L'écran affichera "LOW RES"
Protection contre la basse tension	L'écran affichera "LOW BATTERY"
Protection contre la surcharge	L'appareil arrêtera de se charger
Protection contre le surchauffe	L'écran affichera "TOO HOT"
Protection contre charge anormal	L'appareil affichera "CHECK USB"
Protection de la batterie inversée	L'appareil arrêtera de se charger

### Installation de la batterie :



### Chargement :

Courant de charge maximum	2A
Voltage de charge recommandé	5V
Connectez le câble de chargement type-C	L'écran affichera une icône avec une batterie croissante
Chargement complet	L'écran restera allumé pendant 10sec et s'éteindra
La tension de charge est supérieure à 6 V ou inférieure à 4.2 V	L'appareil arrêtera de se charger et l'écran affichera « CHECK USB »
Si vous appuyez sur le bouton d'activation « feu » pendant la charge, la batterie s'arrêtera de se charger pour assurer la sécurité	

### INFORMATIONS IMPORTANTES CONCERNANT L'UTILISATION DES E-LIQUIDES CONTENANT DE LA NICOTINE

Avant d'utiliser un e-liquide contenant de la nicotine, l'utilisateur doit lire attentivement les informations suivantes.

#### 1. E-LIQUIDE CONTENANT DE LA NICOTINE :

En cas d'utilisation avec un liquide contenant de la nicotine, il convient de noter que la nicotine, qui est une substance hautement addictive et, par conséquent, n'est pas recommandée aux non-fumeurs, peut produire des effets toxiques si elle est consommée par voie orale, en particulier chez les nourissons ou les enfants.

Ne pas utiliser si vous êtes allergique à la nicotine ou à l'un des autres ingrédients contenus dans le e-liquide (voir l'étiquette du fabricant pour plus de détails).

#### 2. MISES EN GARDE ET PRÉCAUTIONS RELATIVES À LA NICOTINE

Les e-liquides contenant de la nicotine sont déconseillés pour :

- Non-fumeurs
- Les jeunes n'ayant pas atteint l'âge légal ;
- Femmes enceintes ou allaitantes ; car la nicotine est connue pour traverser le placenta et être excrétée dans le lait maternel ;

#### 3. CONTRE-INDICATIONS

- Ceux qui souffrent d'un mauvais état de santé général ; tels que les maladies cardiaques, les ulcères gastriques et duodénaux, les problèmes hépatiques ou rénaux, les maladies de la gorge à long terme ou des difficultés respiratoires dues à la bronchite, à l'emphysème ou à l'asthme ;
- Ceux qui ont une glande thyroïde hyperactive ou qui ont un p héochromocytome (une tumeur de la glande surrénale qui peut affecter l'hypertension) ;
- Ceux qui ont du diabète, la nicotine peut affecter votre taux de sucre