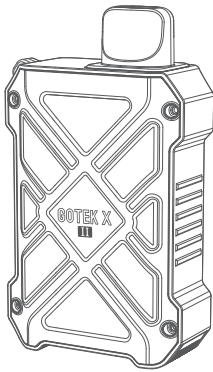


aspire



GOTEK X  
II

User Manual

EN

#### DISCLAIMER

Please read this user manual before use. Failure to follow the instructions for proper setup, use, and care for your device can increase the risk of serious personal injury, death, or property damage.

The manufacturer assumes no responsibility for any damage caused by mishandling that is beyond normal usage defined in this manual.

#### RECOMMENDED SETUP

We recommend the exclusive use of Aspire original charger, battery, components, and accessories indicated on the product page and leaflet. Use of chargers, batteries, components, and/or accessories not specifically produced for this device may lead to malfunction and/or damage to the product and to the cancellation of the warranty.

#### HANDLING AND USAGE SAFETY

To reduce the risk of fire, shock, or damage to your vape device keep the product and its accessories away from overheated or excessively humid conditions (-5° C / 50° C).

Your device can be damaged if dropped, burned, punctured, crushed, or if it comes in contact with liquid. If you suspect damage to your device or its battery, discontinue use of your device, as it may cause overheating or injury.

To avoid misfiring always ensure you either lock or switch off your device when it is not in use, especially when carrying your device in your pocket, bag, or purse.

In the case of burnt or abnormal deformation of one of the components of the device or its accessories, stop using it immediately and contact Customer Care.

#### COIL MAINTENANCE SAFETY

In order not to damage the coil or burn the cotton do not inhale an empty pod. Let the pod/tank stand for 5 minutes after filling so the cotton can be saturated with e-liquid before use.

#### REPLACEABLE BATTERIES SAFETY

Do not use non-rechargeable batteries. Do not use damaged batteries or batteries with a torn or damaged wrapper. Disconnect the battery from the charger when fully recharged. Do not use your vape device while charging.

#### PRODUCT DISPOSAL SAFETY

Do not discard this product and battery in the environment, and only dispose of the product components at dedicated collection/disposal points.

#### HEALTH WARNING SAFETY

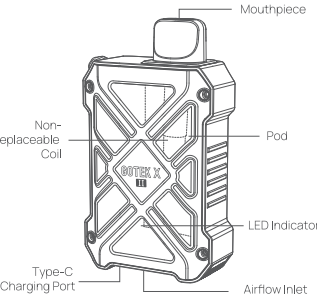
Do not use the product if you are pregnant, breastfeeding, generally ill, or suffer from respiratory and/or cardiovascular system disorders.

If you experience any side effects discontinue using the product, if the effect(s) continue after you stop using, consult a healthcare professional immediately.

#### Package Contents:

1\* Gotek X II Device  
1\* GoTek Pod 0.6Ω  
1\* Type-C Cable  
1\* User Manual

#### Components View:

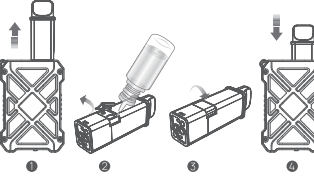


#### Specifications:

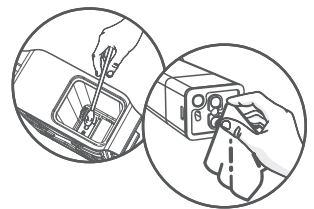
Dimensions: 81.5\*47\*21.5 mm  
Pod Capacity: 4.5 ml  
Fill: Easy side fill  
Coil: 0.6Ω meshed coil, non-replaceable  
Compatible with refillable Gotek Pod 0.8Ω / 0.6Ω and prefilled Gotek Pod 1.0Ω  
Battery Capacity: Built-in 800 mAh  
Airflow: Adjustable bottom airflow  
Activation: Auto-draw  
Output: Constant 3.4V output  
Charging: Type-C  
Maximum Charge Current: 1A

#### Pod Filling:

1. Remove the pod from the device
2. Pull the side silicone seal, fill the e-liquid into the pod directly
3. Close the silicone seal
4. Put the pod into groove joint of the device



Remember to clean the condensation between the pod and the device.



#### Instructions:

Device Condition	Status of Indicator Light & Details
Connect / disconnect the pod	Flash white once
Battery level: 0-30%	On red
Battery level: 30-60%	On blue
Battery level: 60-100%	On green
Lock / unlock	The device enters a locked state after 7s' continuous working, auto-draw is not allowed. Pull out and push in the pod once to unlock the device, the LED indicator will flash blue once

#### Protection Features:

Over-time protection (6s)	The LED light will flash red and blue 10 times and the device will switch off
Short circuit protection	The LED light will flash red and blue 3 times and the output is stopped
Low voltage protection	The LED light will flash red 15 times
Overcharge protection	Once the battery is fully charged, the LED light will flash green 20 times and the device will stop charging

Overheat protection	The LED light will stay yellow for 5s and then the device will switch off
Over voltage protection	The device will stop charging and vaping is not allowed

#### Charging:

Maximum charge current	1A
Recommended charge voltage	5V
Attach the Type-C cable	LED light flashes red 3 times
Battery level: 0-30%	On red
Battery level: 30-60%	On blue
Battery level: 60-100%	On green
Fully charged	LED light flashes green 20 times
Unplug the Type-C cable	LED light flashes green 3 times

#### IMPORTANT INFORMATION ABOUT USING NICOTINE-CONTAINING E-LIQUIDS

Before using nicotine-containing e-liquid the user should read the following information carefully.

#### 1. NICOTINE-CONTAINING E-LIQUID:

If used with nicotine-containing liquid, it should be noted that nicotine which is a highly addictive substance and, therefore, is not recommended for use by non-smokers may produce toxic effects if consumed orally, especially in infants or children. Do not use if you are allergic to nicotine or any of the other ingredients contained within the e-liquid (see manufacturer's label for full details).

#### 2. NICOTINE WARNINGS AND PRECAUTIONS

Nicotine-containing e-liquid is not recommended for:

- Non-smokers;
- Young people under the legal age;
- Pregnant or breast-feeding women; as nicotine is known to cross the placenta and to be excreted in breast milk;
- Those experiencing general ill health; such as heart disease, stomach, and duodenal ulcers, liver or kidney problems, long term throat disease, or difficulty breathing due to bronchitis, emphysema, or asthma;
- Those who have an overactive thyroid gland or have a pheochromocytoma (a tumor of the adrenal gland that can affect high blood pressure);

- Those who have diabetes, nicotine may affect your blood sugar levels;
- Those taking the following medication:
  - \*Theophylline (to treat breathing problems)
  - \*Ropinirole (to treat restless leg syndrome)
  - \*Clozapine (to treat schizophrenia)

#### 3. POSSIBLE SIDE EFFECTS

If you inhale too much nicotine or use the product too much you may experience one or more of the following effects:

- Feeling faint
- Nausea (feeling sick)
- Headache
- Coughing
- Irritation of the mouth or throat
- Dizziness
- Stomach discomfort
- Hiccups
- Nasal congestion

FR

#### AVERTISSEMENT

Veuillez lire ce manuel d'utilisation avant utilisation. Le non-respect des instructions de configuration, d'utilisation et d'entretien de votre appareil peut augmenter le risque de blessures graves, de décès ou de dommages matériels.

Le fabricant n'assume aucune responsabilité pour tout dommage causé par une mauvaise manipulation qui hors du cadre de l'utilisation normale définie dans ce manuel.

#### CONFIGURATION RECOMMANDÉE

Nous recommandons l'utilisation exclusive du chargeur, de la batterie, des composants et des accessoires d'origine Aspire indiqués sur la page et la notice du produit. L'utilisation de chargeurs, de batteries, de composants et/ou d'accessoires non spécifiquement produits pour cet appareil peut entraîner un dysfonctionnement et/ou des dommages au produit et l'annulation de la garantie.

#### SÉCURITÉ DE MANIPULATION ET D'UTILISATION

Pour réduire les risques d'incendie, d'électrocution ou d'endommagement de votre vapoteur, éloignez le produit et ses accessoires des conditions de surchauffe ou d'humidité excessive (-5°C/ 50°C).

Votre appareil peut être endommagé en cas de chute, de brûlure, de perforation, d'écrasement ou s'il entre en contact avec un liquide. Si vous pensez que votre appareil ou sa batterie sont endommagés, arrêtez d'utiliser votre appareil, car cela pourrait provoquer une surchauffe ou des blessures.

Pour éviter les mauvais allumages, assurez-vous

toujours de verrouiller ou d'éteindre votre appareil lorsqu'il n'est pas utilisé, en particulier lorsque vous transportez votre appareil dans votre poche, votre sac ou votre sac à main.

En cas de brûlure ou de déformation anormale de l'un des composants de l'appareil ou de ses accessoires, arrêtez immédiatement de l'utiliser et contactez le Service Client.

#### SÉCURITÉ D'ENTRETIEN DES RESISTANCES

Afin de ne pas abîmer la résistance ou brûler le coton n'inhalez pas une pod vide. Laissez reposer le pod/atomiseur pendant 5 minutes après le remplissage afin que le coton puisse être saturé de e-liquide avant utilisation.

#### SÉCURITÉ DES BATTERIES REMPLAÇABLES

N'utilisez pas de batteries non rechargeables. N'utilisez pas de batteries endommagées ou de batteries dont l'emballage est déchiré ou endommagé. Débranchez la batterie du chargeur lorsqu'elle est complètement rechargée. N'utilisez pas votre appareil de vape pendant la charge.

#### SÉCURITÉ D'ÉLIMINATION DES PRODUITS

Ne jetez pas ce produit et la batterie dans l'environnement et ne jetez les composants du produit que dans des points de collecte d'élimination dédiés.

#### AVERTISSEMENT DE SÉCURITÉ SANTÉ

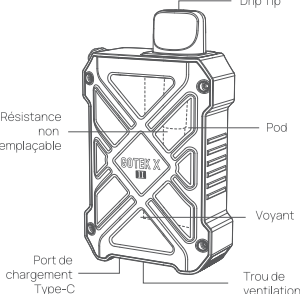
N'utilisez pas le produit si vous êtes enceinte, si vous allaitez, si vous êtes généralement malade ou si vous souffrez de troubles respiratoires et/ou cardiovasculaires.

Si vous ressentez des effets secondaires, arrêtez d'utiliser le produit, si les effets persistent après l'arrêt de l'utilisation, consultez immédiatement un professionnel de la santé.

#### Contenu:

1\* Appareil Gotek X II  
1\* Pod GoTek 0.6Ω  
1\* Câble Type-C  
1\* Manuel de l'utilisateur

#### Vue élargie:



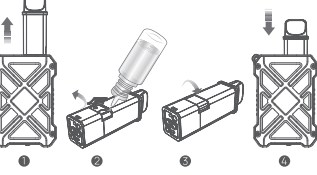
#### Caractéristique:

Dimensions: 81.5\*47\*21.5 mm  
Capacité du pod: 4.5 ml  
Remplissage facile par le côté  
Résistance: résistance meshed de 0.6Ω, non remplaçable  
Compatible avec le Pod Gotek 0.8Ω/ 0.6Ω rechargeable et le Pod Gotek 1.0Ω pré-rempli  
Débit d'air: Débit d'air inférieur réglable  
Activation: Tirage automatique  
Ausgabemodus: Constant Voltage (konstante Spannungsabgabe) 3.4 Volt

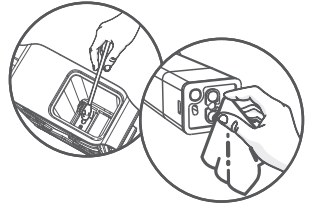
Ladestromstärke: Type C  
Courant de charge maximum: 1A

#### Remplissage du pod:

1. Tirer le retirer le pod
2. Soulever le bouchon en silicone et ajoutez le e-liquide à travers le trou de remplissage
3. Remettez le bouchon en silicone dans le trou de remplissage
4. Replacer le pod à son emplacement



Pensez à nettoyer la condensation entre le pod et l'appareil.



#### Instructions:

Appareil	Statut du voyant et détail
Connexion / Déconnexion du pod	Clignote en blanc 1 fois
Niveau de la batterie: 0-30%	Rouge
Niveau de la batterie: 30-60%	Bleu
Niveau de la batterie: 60-100%	Vert
Verrouillage / Déverrouillage	L'appareil entre dans un état verrouillé après un fonctionnement continu de 7s, le tirage automatique n'est pas autorisé; Retirez et remettez le pod une fois pour déverrouiller l'appareil, la LED clignotera en bleu 1 fois

#### Dispositif de sécurité:

Vapotage continue au-dessus de la protection (6s)	Le voyant LED clignotera 10 fois en et l'appareil s'arrêtera
Protection contre les courts-circuits	Le voyant LED clignotera 3 fois en rouge et bleu
Protection contre la décharge profonde	Le voyant LED clignotera 15 fois en rouge
Protection contre la surcharge	L'appareil arrêtera de se charger

Protection contre la surchauffe	Le voyant LED sera jaune pendant 5s et l'appareil s'arrêtera
Protection de survoltage	Lorsque le chargement est anormal, l'appareil arrêtera de se charger et il ne sera pas possible de vapoter

#### Charging:

Courant de charge maximum	1A
Voltage de charge recommandé	5V
Connexion du câble USB type-C	Voyant LED clignote 3 fois en rouge
Niveau de la batterie: 0-30%	Rouge
Niveau de la batterie: 30-60%	Bleu
Niveau de la batterie: 60-100%	Vert
Charge complète	Voyant LED clignote 20 fois en vert
Déconnexion du câble USB type-C	Voyant LED clignote 3 fois en vert

#### INFORMATIONS IMPORTANTES CONCERNANT L'UTILISATION DES E-LIQUIDES CONTENANT DE LA NICOTINE

Avant d'utiliser un e-liquide contenant de la nicotine, il convient de noter que la nicotine, qui est une substance hautement addictive et, par conséquent, n'est pas recommandée aux non-fumeurs, peut produire des effets toxiques si elle est consommée par voie orale, en particulier chez les nourrissons ou les enfants. Ne pas utiliser si vous êtes allergique à la nicotine ou à l'un des autres ingrédients contenus dans le e-liquide (voir l'étiquette du fabricant pour plus de détails).

#### 1. E-LIQUIDE CONTENANT DE LA NICOTINE :

En cas d'utilisation avec un liquide contenant de la nicotine, il convient de noter que la nicotine, qui est une substance hautement addictive et, par conséquent, n'est pas recommandée aux non-fumeurs, peut produire des effets toxiques si elle est consommée par voie orale, en particulier chez les nourrissons ou les enfants. Ne pas utiliser si vous êtes allergique à la nicotine ou à l'un des autres ingrédients contenus dans le e-liquide (voir l'étiquette du fabricant pour plus de détails).

#### 2. MISES EN GARDE ET PRÉCAUTIONS RELATIVES À LA NICOTINE

Les e-liquides contenant de la nicotine sont déconseillés pour :

- Non-fumeurs ;
- Les jeunes n'ayant pas atteint l'âge légal ;
- Femmes enceintes ou allaitantes : car la nicotine est connue pour traverser le placenta et être excrétée dans le lait maternel ;
- Ceux qui souffrent d'un mauvais état de santé général ; tels que les maladies cardiaques, les ulcères gastriques et duodénaux, les problèmes hépatiques ou rénaux, les maladies de la gorge à long terme ou les difficultés respiratoires dues à la bronchite, à l'emphysème ou à l'asthme ;

#### WARRANTY

Please visit our official website below to know our warranty policy and find an official after-sale support center in your country:

<https://www.aspirecg.com/support/service-center/>

If your region doesn't have a support center, you can contact the retailer for service as normal.

#### Important Information:

When requesting for warranty claims, kindly provide receipts or invoice purchased from vendor. Please also keep the original box containing the serial number and security code, or batch code for verification.

For detailed operating instructions, please visit: Manual <https://www.aspirecg.com/support/download>  
Video: <https://www.youtube.com/c/Aspirecigs>

#### Shenzhen Eigate Technology Co., Ltd.

Floor 1-4, Building 3, No.14 Jian'an Road, Shajiao Sub-district, Bao'an District, Shenzhen, Guangdong Province, China  
Tel: +86-755-81499783  
Email: [service@aspirecg.com](mailto:service@aspirecg.com)

To learn more about our products and how to use, please visit: [www.aspirecg.com](http://www.aspirecg.com)

The picture is for reference only. Please refer to the actual product.

Manufactured by Eigate

MADE IN CHINA