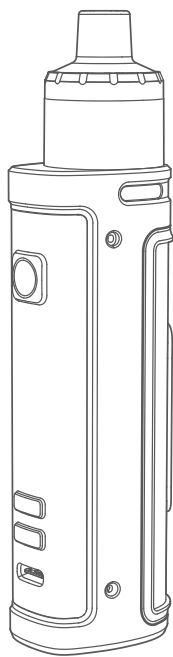


aspire



VEYNOM EX User Manual

EN

DISCLAIMER

Please read this user manual before use. Failure to follow the instructions for proper setup, use, and care for your device can increase the risk of serious personal injury, death, or property damage.

The manufacturer assumes no responsibility for any damage caused by mishandling that is beyond normal usage defined in this manual.

RECOMMENDED SETUP

We recommend the exclusive use of Aspire original charger, battery, components, and accessories indicated on the product page and leaflet. Use of chargers, batteries, components, and/or accessories not specifically produced for this device may lead to malfunction and/or damage to the product and to the cancellation of the warranty.

HANDLING AND USAGE SAFETY

To reduce the risk of fire, shock, or damage to your vape device keep the product and its accessories away from overheated or excessively humid conditions (-5 °C / 50 °C).

Your device can be damaged if dropped, burned, punctured, crushed, or if it comes in contact with liquid. If you suspect damage to your device or its battery, discontinue use of your device, as it may cause overheating or injury.

To avoid misfiring always ensure you either lock or switch off your device when it is not in use, especially when carrying your device in your pocket, bag, or purse.

In the case of burnt or abnormal deformation of one of the components of the device or its accessories, stop using it immediately and contact Customer Care.

COIL MAINTENANCE SAFETY

In order not to damage the coil or burn the cotton do not inhale an empty pod. Let the pod/tank stand for 5 minutes after filling so the cotton can be saturated with e-liquid before use.

REPLACEABLE BATTERIES SAFETY

Do not use non-rechargeable batteries. Do not use damaged batteries or batteries with a torn or damaged wrapper. Disconnect the battery from the charger when fully recharged. Do not use your vape device while charging.

PRODUCT DISPOSAL SAFETY

Do not discard this product and battery in the environment, and only dispose of the product components at dedicated collection/disposal points.

HEALTH WARNING SAFETY

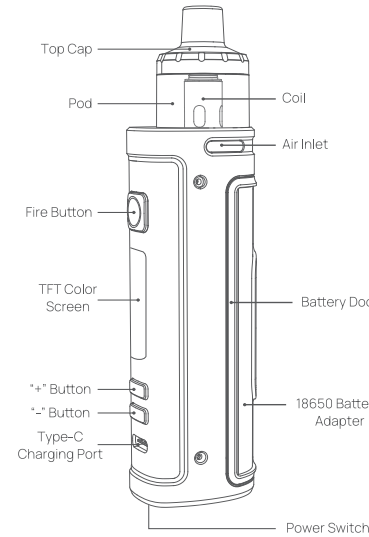
Do not use the product if you are pregnant, breastfeeding, generally ill, or suffer from respiratory and/or cardiovascular system disorders.

If you experience any side effects discontinue using the product. If the effect(s) continue after you stop using, consult a healthcare professional immediately.

Contents:

- 1* Veynom EX Device
- 1* Veynom Pod
- 1* BP Meshed Coil 0.15Ω / 60-80W (preinstalled)
- 1* BP Meshed Coil 0.3Ω / 30-40W
- 1* 18650 Battery Adapter (preinstalled)
- 1* Type-C Cable
- 1* User Manual

Components View:



Kit Dimensions: 138.5*29*35.5 mm

Pod Specifications:

- Pod Capacity: 5.0 ml
- E-liquid Filling: Screw-to-open top fill
- Airflow: Rotate to adjust airflow
- Coil Compatibility:
 - Compatible with BP series coils
 - BP Pro Meshed Coil - 0.15Ω (80-100W)
 - BP Meshed Coil - 0.15Ω (60-80W)

- BP Meshed Coil - 0.17Ω (45-55W)
- BP Meshed Coil - 0.3Ω (30-40W)
- BP Meshed Coil - 0.4Ω (25-35W)
- BP Coil - 0.6Ω (15-25W)
- BP Coil - 1.0Ω (10-16W)

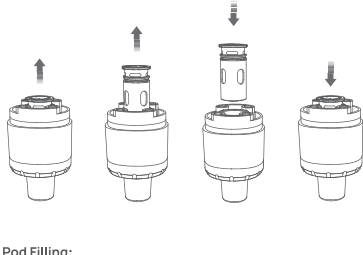
Dimensions (Including drip tip): ϕ26.5*43.5 mm

Mod Specifications:

- Power Compatibility: External single 18650 / 20700 / 21700 battery (Battery not included)
- Output Modes: AUTO / WATT / VOLTAGE / BYPASS / TC / CPS
- Output Wattage Range: 1-100W
- Output Voltage Range: 0.5-9.0V
- Adjustable Temperature Range: 200-600°F / 100-315°C
- Recommended Resistance: 0.08-5.5Ω
- Continuous Fire Time: 10s
- Screen: 0.96" TFT color screen
- Charging Port: Type-C
- Max Charge Current: 2A
- Max Dimensions: 105*35.5*29 mm

Coil Replacement:

1. Pull to remove the pod
2. Pull the used coil out
3. Push the new coil into the pod
4. Place the pod back

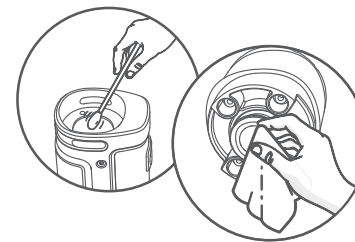


Pod Filling:

1. Remove the top cap by firmly unscrewing it
2. Add e-liquid
3. Firmly screw the top cap back



Remember to clean the condensation between the pod and the device.



Instructions:

Device Condition	Status of Indicator Light & Details
Turn on / off	Toggle the power switch at the bottom to "ON", the device will display "aspire" for 5s.
Lock or unlock "+" & "-" buttons	Toggle the power switch at the bottom to "OFF", the device will display "SHUT DOWN".
Lock or unlock the device	Press the "+" & "-" buttons simultaneously to lock or unlock the buttons. When the "+" & "-" buttons are locked, only the fire button and power switch work. Press fire button 3 times continuously, the device will display "LOCKED" for 3s and enter dormant status. (Only turn on / off function allowed in this state).
Lock or unlock the device	Press fire button 3 times continuously when the device is locked, the device will display "UNLOCKED" for 3s and enter the main interface.
Screen brightness and light effect adjustment	When charging the device under dormant state and the screen is off, press any button once, the device will display charging interface, press any button again, the device will display "LOCKED". Press fire button and "+" button simultaneously at the main interface to enter the screen brightness and light effect adjustment interface, press fire button once to switch between screen brightness adjustment and light effect adjustment, then press "+" / "-" button to adjust the screen's brightness among 33 levels or the light effect among 7 models. How to confirm the current setting? 1. Long press the fire button 2. Wait for 3 seconds 3. Press fire button and "+" button simultaneously.

Battery level indicate on screen	Voltage < 3.5V (20%) - empty level Voltage = 3.5V > 3.5V (0-20%) - on-level Voltage > 3.5V < 3.5V (21-40%) - low-level Voltage = 3.5V > 3.5V (41-60%) - three level Voltage = 3.5V < 3.5V (61-80%) - four level Voltage > 3.5V < 3.5V (81-100%) - five level
----------------------------------	---

Parameters Setting:

- Step 1:**
Enter the main interface, the screen will display "BATTERY LEVEL", "MODE", "WATTAGE", "VOLTAGE", "CURRENT", "RESISTANCE" and "PUFFS".
- Step 2:**
* Press fire button and "+" button simultaneously to enter the menu adjustment.
* Immediately press fire button to switch the menu adjustment from top to bottom:
* Press "+" / "-" button to select the output modes among AUTO, WATT, VOLTAGE, BYPASS, CPS, and TC-NI / TC-TI / TC-SS.
* Long press the fire button or wait 4 seconds to confirm and keep the settings.

Setting:

Mode	Adjustment range	Operation and value setting
AUTO	The device will automatically detect the coil resistance and show the optimal wattage by default, and the output wattage can be adjusted and can't be higher than the maximum wattage that the coil can support.	
WATT	1-100W (Default: 5W)	Press "+" / "-" button 0.5W up / down per adjustment
VOLTAGE	0.5-9.0V (Default: 4.65V)	Press "+" / "-" button 0.01V up / down per adjustment
BYPASS	The device will output the most the mod can do with the resistance of the coil on it.	
CPS	1-100W (Default: 10W)	When "CPS" flashes then press fire button to select from the P1/P2/P3/P4/P5. Under P1/P2/P3/P4/P5 mode Press "+" / "-" button 0.5W up / down per adjustment
TC	200-600 °F / 100-315 °C (Default: 200°F)	Press "+" / "-" button 1 °C / 1 °F per adjustment Press "-" button at 100 °C It will switch to 600 °F Press "-" button at 200 °F It will switch to 315 °C Press "+" button at 315 °C It will switch to 200 °F Press "+" button at 600 °F It will switch to 100 °C

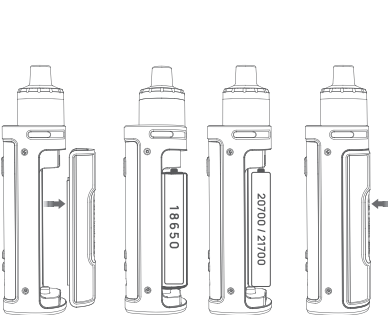
Note: The device will display "NEW ATOMIZER" only under the TC mode when the coil is connected to the mod.

Under any mode, when switching to "Puff", press "-" button, the puffs will return to the default value of 0000, and will only update present vaping puffs if you vape; press "+" button, the puffs will display the puff value of last time.

Safety Features:

Vaping Over-Time Protection (10s)	The screen will display "10S OVER TIME"
Open Circuit Protection	The screen will display "CHECK ATOMIZER"
Short Circuit Protection	The screen will display "ATOMIZER SHORT"
Low Resistance Protection	The screen will display "LOW RES"
Low Voltage Protection	The screen will display "LOW BATTERY"
Overcharge Protection	The device will stop charging
Over Heat Protection	The screen will display "TOO HOT"
Abnormal Charge Protection	The screen will display "CHECK USB"
Battery Reverse Protection	The device will stop working

Battery Installation



Charging:

Maximum charge current	2A
Recommended charge voltage	5V
Attach the type-C cable	The screen will display a growing battery icon
Fully charged	The screen will be on for 10S and then shut off
The charging voltage is over 6V or lower than 4.2V	The device will stop charging and the screen will display "CHECK USB" for 3s
If you press the fire button while charging, the battery will stop charging to ensure safety.	

IMPORTANT INFORMATION ABOUT USING NICOTINE-CONTAINING E-LIQUIDS

Before using nicotine-containing e-liquid the user should read the following information carefully.

1. NICOTINE CONTAINING E-LIQUID:

If used with nicotine-containing liquid, it should be noted that nicotine which is a highly addictive substance and, therefore, is not recommended for use by non-smokers may produce toxic effects if consumed orally, especially in infants or children.
Do not use if you are allergic to nicotine or any of the other ingredients contained within the e-liquid (see manufacturer's label for full details).

2. NICOTINE WARNINGS AND PRECAUTIONS

Nicotine-containing e-liquid is not recommended for:

- Non-smokers;
- Young people under the legal age;
- Pregnant or breast-feeding women, as nicotine is known to cross the placenta and to be excreted in breast milk;
- Those experiencing general ill health, such as heart disease, stomach, and duodenal ulcers, liver or kidney problems, long term throat disease, or difficulty breathing due to bronchitis, emphysema, or asthma;
- Those who have a pheochromocytoma (a tumor of the adrenal gland that can affect high blood pressure);
- Those who have diabetes, nicotine may affect your blood sugar levels;
- Those taking the following medication:
 - *Theophylline (to treat breathing problems)
 - *Ropinirole (to treat restless leg syndrome)
 - *Clozapine (to treat schizophrenia)

FR

AVERTISSEMENT

Veuillez lire ce manuel d'utilisation avant utilisation. Le non-respect des instructions de configuration, d'utilisation et d'entretien de votre appareil peut augmenter le risque de blessures graves, de décès ou de dommages matériels.

Le fabricant n'assume aucune responsabilité pour tout dommage causé par une mauvaise manipulation qui hors du cadre de l'utilisation normale définie dans ce manuel.

CONFIGURATION RECOMMANDÉE

Nous recommandons l'utilisation exclusive du chargeur, de la batterie, des composants et des accessoires d'origine Aspire indiqués sur la page et la notice du produit. L'utilisation de chargeurs, de batteries, de composants et/ou d'accessoires non spécifiquement produits pour cet appareil peut entraîner un dysfonctionnement et/ou des dommages au produit et l'annulation de la garantie.

SÉCURITÉ DE MANIPULATION ET D'UTILISATION

Pour réduire les risques d'incendie, d'électrocution ou d'endommagement de votre vapoteur, éloignez le produit et ses accessoires des conditions de surchauffe ou d'humidité excessive (-5°C / 50°C).

Votre appareil peut être endommagé en cas de chute, de brûlure, de perforation, d'écrasement ou s'il entre en contact avec un liquide. Si vous pensez que votre appareil ou sa batterie sont endommagés, arrêtez d'utiliser votre appareil, car cela pourrait provoquer une surchauffe ou des blessures.

Pour éviter les mauvais allumages, assurez-vous toujours de verrouiller ou d'éteindre votre appareil lorsqu'il n'est pas utilisé, en particulier lorsque vous transportez votre appareil dans votre poche, votre sac ou votre sac à main.

En cas de brûlure ou de déformation anormale de l'un des composants de l'appareil ou de ses accessoires, arrêtez immédiatement de l'utiliser et contactez le Service Client.

SÉCURITÉ D'ENTRETIEN DES RESISTANCES

Afin de ne pas abîmer la résistance ou brûler le coton n'inhalez pas une pod vide. Laissez reposer le pod/atomiseur pendant 5 minutes après le remplissage afin que le coton puisse être saturé de e-liquide avant utilisation.

SÉCURITÉ DES BATTERIES REMPLAÇABLES

N'utilisez pas de batteries non rechargeables. N'utilisez pas de batteries endommagées ou de batteries dont l'emballage est déchiré ou endommagé. Débranchez la batterie du chargeur lorsqu'elle est complètement rechargée. N'utilisez pas votre appareil de vape pendant la charge.

SÉCURITÉ D'ÉLIMINATION DES PRODUITS

Ne jetez pas ce produit et la batterie dans l'environnement et ne jetez les composants du produit que dans des points de collecte/d'élimination dédiés.

AVERTISSEMENT DE SÉCURITÉ SANTÉ

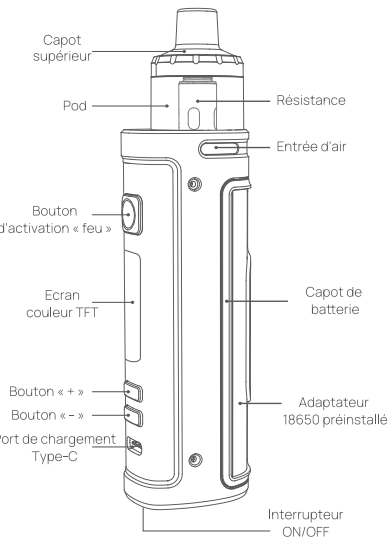
N'utilisez pas le produit si vous êtes enceinte, si vous allaitez, si vous êtes généralement malade ou si vous souffrez de troubles respiratoires et/ou cardiovasculaires.

Si vous ressentez des effets secondaires, arrêtez d'utiliser le produit, si les effets persistent après l'arrêt de l'utilisation, consultez immédiatement un professionnel de la santé.

Contenu :

- 1* Appareil Veynom EX
- 1* Atomiseur Veynom
- 1* Résistance meshed BP 0.15Ω / 60-80W (préinstallée)
- 1* Résistance meshed BP 0.3Ω / 30-40W
- 1* Adaptateur acou 18650 (préinstallé)
- 1* Cable Type-C
- 1* Manuel de l'utilisateur

Vue éclatée :



Dimensions du kit: 138.5*29*35.5 mm

Caractéristique de l'atomiseur :

Capacité de l'atomiseur : 5.0 ml

Remplissage du e-liquide : Remplissage supérieur par dévissage

Flux d'air : Ajustage du flux d'air par rotation

Résistance compatible :

- Compatible avec les résistances de la série BP
- Résistance Meshed BP Pro - 0.15Ω (80-100W)
- Résistance Meshed BP - 0.15Ω (60-80W)

- Résistance Meshed BP - 0.17Ω (45-55W)
- Résistance Meshed BP - 0.3Ω (30-40W)
- Résistance Meshed BP - 0.4Ω (25-35W)
- Résistance BP - 0.6Ω (15-25W)
- Résistance BP - 1.0Ω (10-16W)

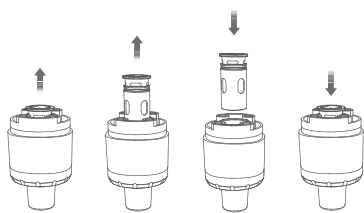
Dimensions (Drip tip incus) : ϕ26.5*43.5 mm

Caractéristique du Mod :

- Batterie compatible : batterie externe 18650/20700/21700 (batterie non incluse)
- Mode de sorties : AUTO / WATT / VOLTAGE / BYPASS / TC / CPS
- Plage de puissance : 1-100W
- Plage de tension : 0.5-9.0V
- Température ajustable : 200-600 °F / 100-315 °C
- Résistance supportée : 0.08-5.5Ω
- Temps de vapotage continue : 10s
- Ecran couleur TFT 0.96"
- Chargeur : Type-C
- Courant de charge maximum : 2A
- Dimensions du Mod : 105*35.5*29 mm

Remplacement de la résistance :

1. Tirer le retirer le pod ;
2. Tirer pour retirer la résistance usée ;
3. Presser une nouvelle résistance dans l'emplacement de la résistance sur le pod ;
4. Remplacer le pod à son emplacement.

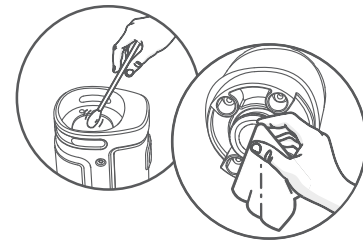


Remplissage de l'atomiseur :

1. Retirez la partie supérieure en la dévissant fermement
2. Placez la bouteille de e-liquide par le trou en silicone et pressez pour ajouter le e-liquide ; après avoir rempli ou rempli, le trou de remplissage se scellera automatiquement par le silicone
3. Révissez fermement la partie supérieure



Pensez à nettoyer la condensation entre le pod et l'appareil.



Instructions :

Appareil	Statut du voyant et détail
Allumer / Eteindre	Basculez l'interrupteur d'alimentation inférieur sur "ON", l'appareil affichera "aspire" pendant 5 secondes.
Verrouillage ou déverrouillage des boutons « + » et « - »	Basculez l'interrupteur d'alimentation inférieur sur "OFF", l'appareil affichera "SHUT DOWN".
Verrouillage ou déverrouillage de l'appareil	Appuyez simultanément sur les boutons « + » et « - » pour verrouiller ou déverrouiller les boutons. Lorsque les boutons « + » et « - » sont verrouillés, seul le bouton d'activation « feu » et l'interrupteur fonctionnent. Appuyez sur le bouton d'activation « feu » 3 fois en continu, l'appareil affichera "LOCKED" pendant 3s et entrera en état de veille. Seule la fonction marche/arrêt est autorisée dans cet état.
Verrouillage ou déverrouillage de l'appareil	Appuyez sur le bouton d'activation « feu » 3 fois en continu lorsque l'appareil est verrouillé, l'appareil affichera "UNLOCKED" pendant 3s et entrera dans l'interface principale.
Régler la luminosité de l'écran et des effets lumineux	Lorsque vous chargez l'appareil en état de veille et que l'écran est éteint, appuyez une fois sur l'impulse quel bouton, l'appareil affichera l'interface de charge, appuyez à nouveau sur l'impulse quel bouton, l'appareil affichera "LOCKED". Appuyez simultanément sur le bouton « feu » et le bouton « - » sur l'interface principale pour accéder à l'interface de réglage de la luminosité et de l'effet lumineux de l'écran, appuyez une fois sur le bouton « feu » pour basculer entre le réglage de la luminosité de l'écran et le réglage des effets lumineux, puis appuyez sur le bouton « + » / « - » pour régler la luminosité de l'écran parmi 33 niveaux ou effets lumineux parmi 7 modèles. Comment confirmer le réglage actuel ? 1. Appuyez longuement sur le bouton « feu » 2. Attendez 3 secondes 3. Appuyez sur le bouton « feu » et « + » simultanément.

Remarque : 1. l'appareil affichera « NEW ATOMIZER »

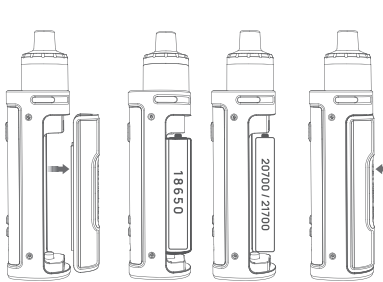
uniquement en mode TC lorsque la résistance est connectée sur le mod.

2. Dans n'importe quel mode, lorsque vous passez à "Puff", appuyez sur le bouton "-", les compteurs des bouffées reviendront à la valeur par défaut 0000 et le nombre se mettra à jour avec les bouffées de vapotage accumulées si vous vapotez ; appuyez sur le bouton « + », les bouffées afficheront la dernière valeur de bouffée.

Dispositif de sécurité:

Vapotage continu au-dessus de la protection (10s)	L'écran affichera "10S OVER TIME"
Protection contre les circuits ouverts	L'écran affichera "CHECK ATOMIZER"
Protection contre les courts-circuits	L'écran affichera "ATOMIZER SHORT"
Protection contre faible résistance	L'écran affichera "LOW RES"
Protection contre la basse tension	L'écran affichera "LOW BATTERY"
Protection contre la surcharge	L'appareil arrêtera de se charger
Protection contre la surchauffe	L'écran affichera "TOO HOT"
Protection contre charge anormal	L'écran affichera "CHECK USB"
Protection de la batterie inversée	L'appareil arrêtera de se charger

Installation de la batterie



WARRANTY

Please visit our official website below to know our warranty policy and find an official after-sale support center in your country:
<https://www.aspirecg.com/support/service-center/>

If your region doesn't have a support center, you can contact the retailer for service as normal.

Important Information

When requesting for warranty claims, kindly provide receipts or invoice purchased from vendor. Please also keep the original box containing the serial number and security code, or batch code for verification.

For detailed operating instructions, please visit:
Manual: <https://www.aspirecg.com/support/download>
Video: <https://www.youtube.com/c/Aspirecigs>

Shenzhen Elgate Technology Co., Ltd.

Floor 1-4, Building 5, No.14, Jiaman Road, Shajing Sub-district, Bao'an District, Shenzhen, Guangdong Province, China
Tel: +86-755-84997863
Email: service@aspirecg.com

To learn more about our products and how to use, please visit: www.aspirecg.com