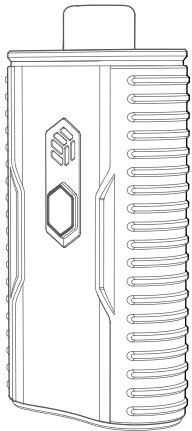


aspire



Cloudflask III

Next Generation of Sub-ohm POD system

USER MANUAL

EN

SAFETY INFORMATION

For a safe and effective use of this product and its accessories, we advise you to read the following instructions in full, and to strictly observe the operating procedures indicated in this manual and refer to the leaflet contained in the packaging of the individual products / accessories. After reading, store it in a safe place for future reference. Incorrect handling of this product could possibly result in personal injury or physical damage. The manufacturer assumes no responsibility for any damage caused by mishandling that is beyond normal usage defined in this manual.

This product is intended for adult smokers. This product is not recommended for non-smokers, young people under the legal age, pregnant or breast feeding women and those experiencing general ill health.

Keep the product and its accessories out of reach of children and minors at all times!

COMPONENTS OF THE PRODUCT

This product is a high-tech product and its components such as the battery, the USB cable, and the tank/pod part have been specifically made for this product. We recommend the exclusive use of components and accessories indicated. Use of components and / or accessories not specifically intended for this device may lead to a malfunction and / or damage to the product and to the cancellation of the warranty.

WARNINGS BEFORE USE

The use of an empty, dry or drained tank/pod can cause immediate damage to the internal resistance and the consequent cancellation of the warranty.

GENERAL WARNINGS AND LIMITATIONS OF USE

Do not bring your vape device into contact with water or other e-liquid. Avoid exposing the device to too low or too high temperatures (-5° C / 50 °

C). Avoid using the product in overheated or excessively damp environments. Keep the product and its accessories away from heat sources. Use only Aspire original spare parts and accessories. Always discharge the battery completely before recharging. Carefully read the composition of the e-liquid before use, and do not use the product if you are allergic to any of the components of the e-liquid. Do not use the product if you suffer from respiratory and / or cardiovascular system disorders. Do not use the product during pregnancy or lactation.

Do not ingest or swallow any part of the product or its accessories and do not try to open or tamper with the components of the product or its accessories. The device does not need any flame to light it. To avoid performance losses, disconnect the battery from the USB charger when fully recharged, and in the case of anomalies, smell of burnt or abnormal deformation of one of the components of the device or its accessories, stop using it immediately and contact Customer Care.

Avoid direct contact of the e-liquid with the mouth which could happen if you inhale too strong and too frequently or if the tank is too full.

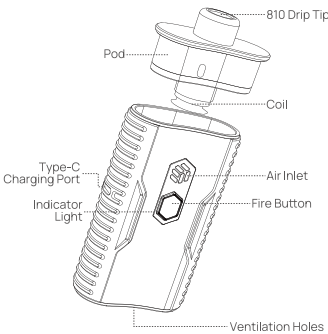
Avoid any unauthorized operations that may damage the product. For an optimal performance of your vape device, it would be advisable to spend at least 30 seconds between one inhalation and the next. We recommend only to use the certified charger supplied to charge this device and not attempt to recharge the device with any other type of charger. We don't recommend using the product while charging.

Do not discard this product in the environment, and dispose of the product components at dedicated collection/disposal points.

Contents:

1 * Cloudflask III Device (2000 mAh)
1 * Cloudflask III Pod (5.5 ml)
1 * Cloudflask III Mesh Coil 0.17Ω (Preinstalled)
1 * Type-C Cable
1 * User Manual

Component Views:

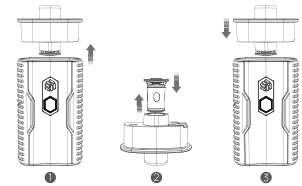


Specifications:

Dimensions (Including drip tip): 93.5*50*24.3 mm
Coil: 0.17Ω mesh coil, 50-60W, Kanthal AF
Fill: Easy bottom fill
Pod Capacity: 5.5 ml
Battery Capacity: Built-in 2000 mAh
Charging: Type-C, 2A

Coil Installation:

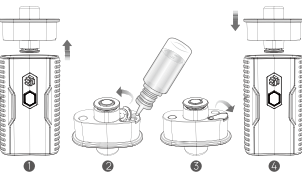
1. Pull to remove the pod system;
2. Pull the used coil out, push and press the new coil into the pod;
3. Put the pod back into the device.



- Let the pod stand for 5 minutes after filling so the cotton can be saturated with e-liquid before use.
- Do not let the pod become completely empty. Refill the pod to avoid dry burning or damage to the coil.
- Please remember that this device can be draw activated. In order not to damage the coil or to burn the cotton, do not inhale from the drip tip before filling the pod.

Pod Filling:

1. Pull to remove the pod system;
2. Lift the silicone seal and add e-liquid through the filling hole;
3. Press the silicone seal back to the filling hole;
4. Put the pod back into the device.



Instructions:

Device	Status of indicator light
Connect/Disconnect the pod	Flash white 1 time
Turn on/off: continuously press the fire button 5 times within 2s	Flash white 3 times
Battery level < 3.5V	On red
Battery level = 3.5V-3.8V	On blue
Battery level = 3.8V-4.2V	On green

Protection Features:

Vaping Over-Time Protection (10s)	The LED light will flash red and blue 10 times and the device will switch off
Short Circuit Protection	The LED light will flash red and blue 5 times
Low Voltage Protection	The LED light will flash red 15 times
Overcharge Protection	The device will stop charging
Overheat Protection	The LED light will stay yellow for 3s and then the device will switch off
Over Voltage Protection	The device will turn off and stop charging when the voltage is above 6.5V

Charging:

Maximum charge current	2A
Recommended charge voltage	5V
LED light flashes green 20 times	Fully charged
LED light flashes red 3 times	Attach the Type-C cable
LED light flashes green 3 times	Unplug the Type-C cable

IMPORTANT INFORMATION ABOUT USING NICOTINE CONTAINING E-LIQUIDS

Before using nicotine containing e-liquid the user should read the following information carefully

NICOTINE CONTAINING E-LIQUID:

Do not use if you are allergic to nicotine or any of the other ingredients contained within the e-liquid (see manufacturer's label for full details).

WARNINGS AND PRECAUTIONS

Nicotine containing e-liquid are not recommended for:

- Non-smokers
- Young people under the legal age;
- Pregnant or breast-feeding women, as nicotine is known to cross the placenta and to be excreted in breast milk;
- Those experiencing general ill health; such as heart disease, stomach and duodenal ulcers, liver or kidney problems, long term throat disease or difficulty breathing due to bronchitis, emphysema or asthma;
- Those who have an overactive thyroid gland or have a pheochromocytoma (a tumor of the adrenal gland that can affect high blood pressure);
- Those who have diabetes, as nicotine may affect your blood sugar levels.
- Those taking the following medication;
- Theophylline (to treat breathing problems)
- Ropinirole (to treat restless leg syndrome)
- Clozapine (to treat schizophrenia)

POSSIBLE SIDE EFFECTS

If you inhale too much nicotine or use the product too much you may experience one or more of the following effects:

- Feeling faint;
- Nausea (feeling sick)
- Headache

- Coughing
- Irritation of the mouth or throat
- Dizziness
- Stomach discomfort
- Hiccups
- Nasal congestion
- Vomiting (being sick)
- Heart palpitations
- Abnormal heart rate

If you experience any of these side effects; including any possible side effects not listed in this leaflet, discontinue using the product, if the effect(s) continue after you stop use, consult your doctor or healthcare professional and bring this leaflet to their attention.

FR

PRECAUTIONS

Pour une utilisation complète, en toute sécurité, merci de bien vouloir lire ce manuel. Nous vous recommandons de suivre scrupuleusement ces informations. Après l'avoir lu le manuel, rangez-le dans un endroit sûr pour pouvoir le consulter ultérieurement référence future. Une mauvaise manipulation de ce produit peut entraîner des blessures corporelles ou des dommages physiques. Le fabricant n'assume aucune responsabilité pour tout dommage causé par une mauvaise manipulation qui dépasse l'utilisation normale définie dans ce manuel.

Ce produit est destiné aux fumeurs adultes. Il n'est pas recommandé aux non-fumeurs, aux moins de âge légal, aux femmes enceintes ou allaitantes et à toute personne ayant des problèmes de santé.

Veuillez ne pas laisser le produit à la portée des enfants.

COMPOSANTES DU PRODUIT

Ce produit est un produit de haute technologie. Ses composants ont été spécifiquement conçus pour ce produit. Nous vous recommandons de n'utiliser que ces composants. L'utilisation d'autres produits, non conçus pour ce produit peut entraîner des mal fonctions et annuler la garantie.

AVERTISSEMENTS AVANT UTILISATION

L'utilisation d'un atomiseur vide ou avec très peu de liquide peut endommager la résistance interne et annuler la garantie.

AVERTISSEMENTS GENERAUX

Ne mettez pas votre produit en contact avec de l'eau ou tout autre liquide. Evitez l'exposition du produit à des températures trop basses ou trop hautes (-5° C / 50 ° C). Evitez d'utiliser le produit dans des environnements surchauffés ou excessivement humides. Gardez le produit et ses

accessoires à l'écart des sources de chaleur. N'utilisez que des produits Aspire originaux. Déchargez la batterie complètement avant de la recharger. Veuillez lire la composition de vos e-liquides avant de les vaper pour vérifier que vous n'êtes pas allergique à l'un des composants. N'utilisez pas ce produit si vous avez des problèmes respiratoires et/ou cardiovasculaires. N'utilisez pas ce produit pendant la grossesse ou l'allaitement.

N'avez aucune partie du produit et n'essayez pas de l'ouvrir. Ce produit n'a pas besoin d'un briquet ou d'une flamme pour fonctionner. Pour éviter une perte de performance, ne laissez pas le chargeur branché trop longtemps après la fin de la charge. En cas d'odeur de brûlé ou de déformation du produit, arrêtez de l'utiliser et contactez le service client.

Evitez le contact direct du liquide avec la bouche, ce qui peut arriver si vous aspirez trop fort ou trop fréquemment, ou encore si l'atomiseur est trop rempli.

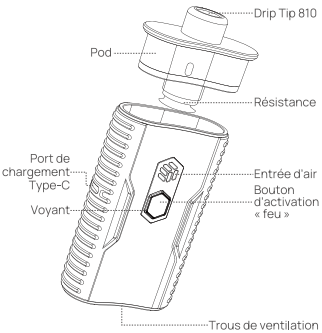
Pour une utilisation optimale du produit, il est recommandé d'attendre 30 secondes entre chaque bouffée. Il est recommandé d'utiliser le chargeur mural Aspire ou un chargeur mural de qualité pour éviter d'endommager le produit. Il n'est pas recommandé d'utiliser le produit pendant le chargement.

Ne jetez pas ce produit dans la nature, et recyclez le produit dans des points de collecte.

Contenu:

1 * Appareil Cloudflask III (2000 mAh)
1 * Pod Cloudflask III (5.5 ml)
1 * Résistance Mesh Cloudflask 0.17Ω (Préinstallée)
1 * Câble Type-C
1 * Manuel de l'utilisateur

Vue éclatée:

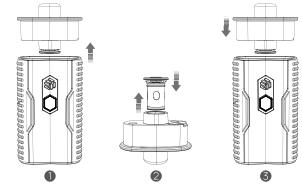


Caractéristique:

Dimensions (Drip tip inclus): 93.5*50*24.3 mm
Caractéristique des résistances: 0.17Ω résistance mesh, 50-60W, Kanthal AF
Remplissage facile par le bas
Capacité du Pod : 5.5 ml
Sortie constante 3.4V
Capacité de la batterie intégrée : 2000 mAh
Chargement : Type-C, 2A

Installation de la résistance:

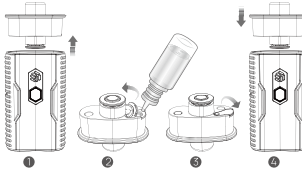
1. Tirez pour retirer le pod.
2. Retirez la résistance usée en tirant dessus, insérez une nouvelle résistance dans le Pod;
3. Remplacez le pod sur l'appareil.



- Après installation d'une nouvelle résistance, attendez 5 minutes pour que le coton soit imbibé de liquide avant de l'utiliser.
- Ne laissez pas l'atomiseur devenir complètement vide. Remplissez le pour éviter de brûler et d'endommager la résistance.
- N'oubliez pas que cet appareil peut être activé par tirage automatique. Afin de ne pas endommager la résistance ou brûler le coton, n'aspirez pas dans le drip tip avant de remplir le pod.

Remplissage du Pod:

1. Retirez le Pod de l'appareil ;
2. Soulevez le bouchon en silicone et ajoutez le e-liquide à travers le trou de remplissage ;
3. Remettez le bouchon en silicone dans le trou de remplissage ;
4. Remplacez le pod sur l'appareil.



Instructions:

Appareil	Statut du voyant
Connexion/Déconnexion du pod	Clignote en blanc 1 fois
Allumer/Eteindre : Appuyez 5 fois sur le bouton rapidement pour allumer ou éteindre l'appareil	Clignote en blanc 3 fois
Niveau de la batterie < 3.5V (0-30%)	Rouge
Niveau de la batterie = 3.5V-3.8V (30-60%)	Bleu
Niveau de la batterie = 3.8V-4.2V (60-100%)	Vert

Dispositif de sécurité:

Vapotage continue au-dessus de la protection (10s)	Le voyant clignotera en rouge et bleu 10 fois et l'appareil s'éteindra
Protection contre les courts-circuits	Le voyant clignotera en rouge et bleu 3 fois
Protection contre la basse tension	Le voyant clignotera en rouge 15 fois
Protection contre la surcharge	L'appareil arrêtera de se charger
Protection contre la surchauffe	Le voyant sera jaune pendant 3 secondes et l'appareil s'éteindra
Protection de survoltage	L'appareil s'éteindra et arrêtera de se charger quand le voltage de l'USB est au-dessus de 6.5V

Chargement:

Courant de charge maximum	2A
Voltage de charge recommandé	5V
Le voyant clignotera en vert 20 fois	Chargement complet
Le voyant clignotera en rouge 3 fois	Connexion du câble USB type C
Le voyant clignotera en vert 3 fois	Déconnexion du câble USB type C

INFORMATION IMPORTANTE POUR L'UTILISATION DE LIQUIDES AVEC NICOTINE

Avant d'utiliser des liquides contenant de la nicotine, vous devriez lire attentivement les informations suivantes.

E-LIQUIDES CONTENANT DE LA NICOTINE :

Ne pas utiliser si vous êtes allergique à la nicotine ou un ingrédient contenu dans le liquide. Vérifiez l'étiquette du liquide avant utilisation.

AVERTISSEMENTS ET PRECAUTIONS

Les liquides contenant de la Nicotine ne sont pas recommandés pour :

- Les non-fumeurs ;
- Les personnes n'ayant pas atteint l'âge légal ;
- Les femmes enceintes ou allaitantes ; La nicotine traverse le placenta et se retrouve dans le lait maternel ;
- Les personnes aillant de problèmes de santé comme : problèmes cardiaques, ulcères, problèmes de foie ou de reins, problèmes de gorge ou de respiration, bronchite, emphyseme, asthme
- Ceux qui ont un problème de thyroïde ou de pression artérielle
- Les diabétiques car la nicotine affecte les niveaux de sucre dans le sang ;
- Les personnes prenant les médicaments suivants :
- Théophylline (pour les problèmes respiratoire)
- Ropinirole (pour le syndrome des jambes sans repos)
- Clozapine (pour la schizophrénie)

EFFETS SECONDAIRES POSSIBLES

Si vous inhalez trop de nicotine ou utilisez trop le produit, vous pourriez avoir un ou plusieurs effets secondaires :

- Perte de connaissance
- Nausées
- Maux de tête
- Toux
- Irritation de la bouche ou de la gorge
- Vertiges
- Maux d'estomac
- Hoquet
- Congestion nasale
- Vomissements
- Palpitations
- Fréquence cardiaque anormale

Si vous avez un de ces effets secondaires, incluant un effet secondaire non listé, arrêtez d'utiliser le produit. Si l'effet secondaire persiste, consultez votre médecin avec cette notice.

WARRANTY

Please visit our official website below to know our warranty policy and find an official after-sale support center in your country:
<https://www.aspirecig.com/support/service-center/>

If your region doesn't have a support center, you can contact the retailer for service as normal.

Important Information:
When requesting for warranty claims, kindly provide receipts or invoice purchased from vendor. Please also keep the original box containing the serial number and security code, or batch code for verification.

Shenzhen Eigate Technology Co., Ltd.
Floor 1-4, Building 3, No.14 Jian'an Road, Shajing Sub-district, Bao'an District, Shenzhen, Guangdong Province, China
Tel: +86-755-81499783
Email: service@aspirecig.com

To learn more about our products and how to use, please visit: www.aspirecig.com



Manufactured by Eigate
MADE IN CHINA