

SICHERHEITSMITTELMERKEN

Für eine sichere und wirksame Anwendung dieses Produkts und dessen Zubehör empfehlen wir Ihnen, die folgenden Anweisungen in vollem Umfang zu lesen und streng zu beobachten die operativen Verfahren, die in diesem Handbuch angegeben und beziehen sich auf die Broschüre, die in der Verpackung der einzelnen enthaltenen Produkte / Zubehör. Bewahren Sie diese Anleitung nach dem Lesen für eine spätere Konsultation sorgfältig auf. Die unsachgemäße Handhabung des Produkts kann zu persönlichen Verletzungen oder technischen Schäden führen. Der Hersteller übernimmt keine Haftung für Schäden, die aus unsachgemäßer Handhabung, anders als in diesem Handbuch beschrieben, resultieren.

Dieses Produkt richtet sich an Erwachsene Raucher. Dieses Produkt ist nicht für nicht-Raucher, Jugendliche, Schwangere oder stillende Frauen und jene mit allgemeinen Erkrankungen empfohlen.

Halten Sie das Produkt außerhalb der Reichweite von Kindern und Jugendlichen zu allen Zeiten.

KOMPONENTEN DES PRODUKTS

Dieses Produkt ist ein Hightech Produkt und seine Komponenten wie Batterie, USB-Kabel und den Tank-Teil wurde speziell für dieses Product produziert. Wir empfehlen die ausschließliche Verwendung von angegebenen Komponenten und Zubehör. Verwendung von Komponenten und / oder Zubehör, die nicht speziell für dieses Gerät produziert sind, kann zu Fehlfunktionen führen und / oder Schäden am Produkt und zur Annullierung der Garantie.

WARNUNGEN VOR DEM GEBRAUCH

Produkte mit einer internen Batterie verlassen das Land bereits voll aufgeladen. Laden Sie ihn nicht, bis die restlichen Ladeanzeige die Batteriewechselanzeige gibt. (Siehe Anleitung). Die Verwendung von einem leeren, trocken oder entwässerten Tank/Pod kann sofort den Innenwiderstand und die konsequente Löschung der Garantie beschädigen.

ALLGEMEINE HINWEISE UND EINSCHRÄNKUNGEN DER VERWENDUNG

Bringen Sie Ihr Vape Gerät mit Wasser oder anderen Flüssigkeiten nicht in Berührung. Vermeiden Sie das Gerät auf zu hohe oder zu niedrige Temperaturen (-5 ° C/50 ° C). Vermeiden Sie die Verwendung des Produkts in überhitzten oder übermäßig feuchten Umgebungen. Halten Sie

das Produkt und dessen Zubehör, fern von Wärmequellen. Verwenden Sie nur Aspirer-original-Ersatzteile und Zubehör. Entladen Sie den Akku immer vollständig vor dem Aufladen. Sorgfältig lesen Sie die Zusammensetzung der e-Flüssigkeit vor Gebrauch zu, und verwenden Sie das Produkt nicht, wenn Sie allergisch gegen einen der Bestandteile des e-Liquid sind. Verwenden Sie das Produkt nicht, wenn Sie leiden an Erkrankungen der Atemwege und / oder Herz-Kreislauf-System. Verwenden Sie das Produkt nicht während der Schwangerschaft oder Stillzeit. Tun nicht aufnehmen oder Schlucken einen Teil des Produkts oder dessen Zubehör und versuchen Sie nicht zu öffnen oder zu manipulieren, die Komponenten des Produktes oder dessen Zubehör. Das Gerät benötigt keine Flamme, es zu beleuchten. Um Leistungsverluste zu vermeiden, trennen den Akku aus dem USB-Ladegerät, wenn voll aufgeladen und im Falle von Anomalien, Geruch von verbrannten oder abnorme Verformung einer der Komponenten des Gerätes oder des Zubehörs, aufhören Sie, es sofort und Kontakt Customer Care. Vermeiden Sie direkten Kontakt e-Liquid mit dem Mund was passieren könnte, wenn Sie zu stark und zu häufig inhalieren oder der Tank zu voll ist. Vermeiden Sie jede nicht autorisierte Vorgänge, die das Produkt beschädigen können. Für eine optimale Leistung des Geräts Vape wäre es ratsam, mindestens 30 Sekunden zwischen einer Einatmung und dem nächsten zu verbringen. Wir empfehlen nur die Aspirer-Wand-Ladegerät geliefert, um dieses Gerät laden und versuchen nicht, das Gerät mit jeder anderen Art von Ladegerät aufzuladen. Wir empfehlen nicht, das Produkt während des Ladevorgangs verwenden. Entsorgen Sie dieses Produkt in der Umgebung nicht, entsorgen Sie die Produktkomponenten dedizierte Sammlung/Entsorgung Punkte. Werfen Sie den Akku nicht aus, aber liefern Sie es zu einer Sammelstelle.

SICHERHEITSHINWEIS:

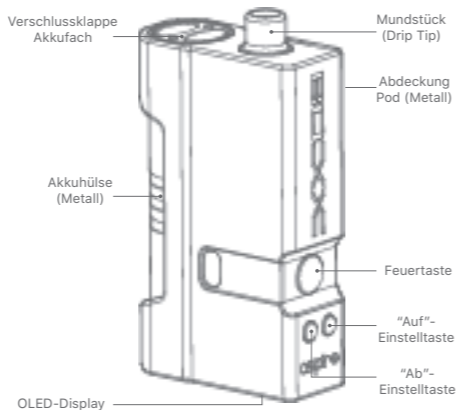
Um Fehlzündungen zu vermeiden, vergewissern Sie sich immer, dass Sie Ihr Gerät entweder sperren oder ausschalten, wenn es nicht in Gebrauch ist. Besonders wenn Sie Ihr Gerät in der Hosentasche, Handtasche oder Portemonnaie transportieren.

Wichtige Informationen zu den Akkuzellen und zum Ladeprozess:

- Bitte benutzen Sie ausschließlich High Drain Akkuzellen von bekannten Herstellern; stellen Sie sicher dass diese bezüglich des Typs, Spannung, mAh und Ampere geeignet sind
- Wir empfehlen ausschließlich das mitgelieferte USB-Kabel (Typ-C) zum laden Ihres Gerätes zu nutzen
- Die Verwendung nicht zertifizierter, ungeeigneter Akkuzellen kann zu Fehlfunktionen oder Beschädigungen des Geräts führen und zieht das Erlöschen sämtlicher Garantiesprüche nach sich.

Lieferumfang:

- 1* BOXX Akkuträger (18650er Akkuzelle nicht im Lieferumfang enthalten)
- 1* BOXX Pod 2.0 ml (für Nautilus Head)
- 1* Nautilus BVC Verdampferkopf 1,8 Ohm
- 1* Nautilus 2S Mesh Head 0,7 Ohm
- 1* Adapter für Nautilus Verdampferköpfe
- 1* Adapter für 510er Mundstück
- 1* Ersatz-Mundstück
- 1* Schraubenschlüssel
- 1* Pack Ersatz-Dichtungsringe
- 1* Bedienungsanleitung

Aufbau des Geräts:**Spezifikationen:**

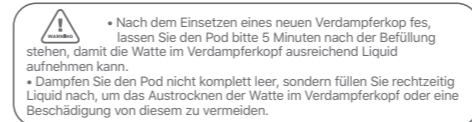
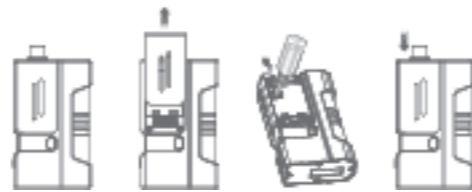
- Tankvolumen: 2.0 ml
- geeignete Akkuzelle: 1x wechselbare 18650er Akkuzelle
- Ausgabemodi: VW | VV | BYPASS
- Ausgangsleistung: 1 – 60 Watt
- Ausgangsspannung 0,5 – 8,4 Volt
- Widerstandsbereich: 0,1 – 3,5 Ohm
- Zugzeitbegrenzung: 1-15 Sekunden
- 0,91" OLED-Display
- Maße: 52.5*24*87 mm
- Hinweis: Akkuzelle nicht im Lieferumfang enthalten

Wechsel des Verdampferkopfes:

1. Entnehmen Sie die Abdeckung des Pods und schrauben Sie das Mundstück vom Gerät ab.
2. Entnehmen Sie den Pod aus dem Housing des Geräts.
3. Entnehmen Sie die Verdampferkopf-Komponente.
4. Entnehmen Sie den gebrauchten Verdampferkopf und ersetzen Sie ihn durch einen neuen.
5. Setzen Sie die Verdampferkopf-Komponente wieder ein.
6. Setzen Sie den Pod wieder ins Housing des Geräts ein.
7. Schrauben Sie das Mundstück wieder auf das Gerät und setzen Sie die Abdeckung des Pods wieder auf.

**Einfüllen des Liquids:**

1. Entnehmen Sie die Abdeckung des Pods.
2. Befüllen Sie den Pod über die Befüllöffnung mit Liquid. (Lösen Sie zuvor den Silikon-Verschluss.)
3. Setzen Sie die Abdeckung des Pods wieder auf.

**Bedienung des Geräts:**

Displayanzeige	Bedienung	Hinweise
"LOCKED CLICK 5X"	Drücken Sie die Feuertaste 5 Mal in schneller Folge.	Fünffaches Drücken der Feuertaste sperrt bzw. entsperrt das Gerät.
"SYSTEM OFF"	Um das Gerät auszuschalten, halten Sie die Feuertaste für ca. 2 Sekunden gedrückt, während das Gerät gesperrt ist.	Drücken Sie die Feuertaste erneut 5 Mal, um das Gerät wieder einzuschalten.
Aktivieren / Deaktivieren des Displays	Drücken Sie die Feuertaste 3 Mal in schneller Folge.	Ist das Display deaktiviert, so sind die "Auf-" / "Ab-" Einstelltasten gesperrt, die Feuertaste ist weiterhin in Betrieb.
Drehen der Displayanzeige um 180°	Halten Sie die "Auf-" / "Ab-" Einstelltasten gleichzeitig gedrückt.	

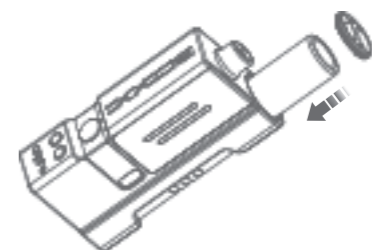
Einstellen der Betriebsparameter:

Bedienung	Gerät
Drücken Sie gleichzeitig die Feuertaste und die "Auf"-Einstelltaste.	Auswahl des gewünschten Ausgabemodus
Drücken Sie die "Auf-" / "Ab-" Einstelltasten.	Anpassung des gewünschten Leistungs- oder Spannungswertes
Drücken Sie gleichzeitig die Feuertaste und die "Ab"-Einstelltaste.	Sperren der "Auf-" / "Ab-" Einstelltasten

Schutzfunktionen:

Zugzeitbegrenzung (1-15 Sekunden)	Auf dem Display erscheint die Fehlermeldung "OVER 10S".
Kein Verdampferkopf erkannt	Auf dem Display erscheint die Fehlermeldung "CHECK ATOMIZER".
Schutz vor Kurzschlüssen	Auf dem Display erscheint die Fehlermeldung "SHORTED".
Schutz vor zu niedrigen Widerständen	Auf dem Display erscheint die Fehlermeldung "LOW RES".
Tiefentladungsschutz	Auf dem Display erscheint die Fehlermeldung "LOW BATTERY".
Schutz vor Überhitzung	Auf dem Display erscheint die Fehlermeldung "TOO HOT".
Verpolungsschutz	Das Gerät arbeitet nicht, wenn die Akkuzelle falsch herum eingesetzt wurde.

Aufladen des Geräts:
Das Gerät verfügt nicht über einen integrierten Ladeanschluss, bitte entnehmen Sie die Akkuzelle und laden Sie diese über ein externes Ladegerät!

Einsetzen der Akkuzelle:**WICHTIGE INFORMATIONEN ÜBER DIE VERWENDUNG VON NIKOTIN ENTHALTENDEN E-LIQUIDS**

Vor der Verwendung von Nikotin enthaltenden e-liquids sollte der Benutzer die folgenden Informationen sorgfältig lesen.

NIKOTIN ENTHALTENDEN E-LIQUIDS:

Nicht verwenden, wenn Sie allergisch gegen Nikotin oder einen der sonstigen Bestandteile in der e-liquid sind (siehe Herstellers-Etikett für weitere Informationen).

WARNHINWEISE UND VORSICHTSMAßNAHMEN

Nikotin ist ein sehr süchtig machende Substanz. Nikotin enthaltenden e-Liquids sind nicht zu empfehlen für:

- Nichtraucher
- Jugendliche unter dem gesetzlichen Alter;
- Schwangere oder stillende Frauen; Nikotin ist die Plazenta passieren und in der Muttermilch ausgeschieden werden genannt.
- Jene mit allgemeinen Erkrankungen; wie Herz-Kreislauferkrankungen, Magen und Zwölffingerdarm Geschwüre, Leber oder Nierenproblemen, langfristig Kehle Krankheit oder Atembeschwerden wegen Bronchitis, Emphysem oder Asthma;
- Diejenigen, die eine Überfunktion der Schilddrüse oder eine Phaeochromocytoma (ein Tumor der Nebenniere, die hohen Blutdruck beeinflussen können);
- Wer Diabetes hat, wie Nikotin Ihren Blutzuckerspiegel beeinflussen kann.
- Die Einnahme von folgenden Medikamenten;
- Theophyllin (zur Behandlung von Probleme mit der Atmung)
- Ropinirol (zur Behandlung von restless-Legs-Syndrom)
- Clozapin (zur Behandlung von Schizophrenie)

NEBENWIRKUNGEN SIND MÖGLICH?

Wenn Sie zuviel Nikotin inhalieren oder verwenden Sie das Produkt können zu viel Sie eine oder mehrere der folgenden Effekte auftreten:

- Schwächegefühl;
- Übelkeit (Übelkeit)
- Kopfschmerzen
- Husten
- Reizungen der Mund oder Rachen
- Schwindel
- Magenbeschwerden
- Schluckauf
- Verstopfte Nase
- Erbrechen (Erbrechen)
- Herzklopfen
- Ungewöhnliche Herzfrequenz

Wenn Sie eine dieser Nebenwirkungen auftreten; auch mögliche Nebenwirkungen nicht in dieser Packungsbeilage angegeben, nicht mehr zu benutzen das Produkt, wenn der Wirkung(en) weiter; nachdem Sie verwenden beenden, konsultieren Sie Ihren Arzt oder medizinisches Fachpersonal und diese Broschüre zur Kenntnis zu bringen.