

INFORMAZIONI PER LA SICUREZZA

Per un uso sicuro ed efficace di questo prodotto e dei suoi accessori, ti consigliamo di leggere integralmente le seguenti istruzioni, di osservare scrupolosamente le procedure operative indicate in questo manuale e fare riferimento al foglio illustrativo contenuto nella confezione dei singoli prodotti / accessori . Dopo aver letto il presente manuale, conservarlo in un luogo sicuro per successive consultazioni. L'uso inappropriato di questo prodotto potrebbe provocare lesioni personali o danni materiali. Il fabbricante declina qualsivoglia responsabilità per eventuali danni causati da un uso improprio rispetto a quanto indicato come normale utilizzo nel presente manuale.

Questo prodotto è destinato ai fumatori adulti. Questo prodotto non è raccomandato ai non fumatori, ai giovani sotto l'età legale, alle donne incinte o che allattano e ai soggetti che hanno problemi di salute generale.

Tenere il prodotto fuori dalla portata di bambini e minori in ogni momento!

COMPONENTI DEL PRODOTTO

Questo è un prodotto high-tech e i suoi componenti come la batteria, il cavo micro USB e il serbatoio sono stati realizzati appositamente per questo prodotto. Raccomandiamo l'uso esclusivo di componenti e accessori indicati. L'uso di componenti e / o accessori non appositamente prodotti per questo dispositivo può portare a malfunzionamenti e / o danni al prodotto e alla cancellazione della garanzia.

AVVERTENZE PRIMA DELL'USO

I prodotti con batteria interna lasciano la fabbrica già completamente carichi. Non ricaricare finché l'indicatore di carica rimanente non fornisce il segnale di batteria scarica. (Vedi istruzioni). L'utilizzo di un serbatoio / pod vuoto, asciutto o scarico può causare danni immediati alla resistenza interna e la conseguente cancellazione della garanzia.

AVVERTENZE GENERALI E LIMITAZIONI D'USO

Non portare il dispositivo a contatto con acqua o altri liquidi. Evitare di esporre il dispositivo a temperature troppo basse o troppo alte (-5 ° C / 50 ° C). Evitare l'uso del prodotto in ambienti surriscaldati o eccessivamente umidi. Tenere il prodotto e i suoi accessori lontano da fonti di calore. Utilizzare solo pezzi di ricambio e accessori originali Aspire. Scaricare sempre la batteria completamente prima di ricaricarla. Leggere attentamente la composizione del liquido prima dell'uso e non usare il prodotto se si è allergici a uno qualsiasi dei componenti del liquido. Non utilizzare il prodotto se si soffre di disturbi respiratori e / o cardiovascolari. Non usare il prodotto durante la gravidanza o l'allattamento. Non ingerire o ingoiare alcuna parte del prodotto o dei suoi accessori e non cercare di aprire o manomettere i componenti del prodotto o dei suoi accessori. Il dispositivo non ha bisogno di alcuna fiamma per accenderlo. Per evitare perdite di prestazioni, scollegare la batteria dal caricabatterie USB quando è completamente ricaricata e, in caso di anomalie, odore di bruciato o deformazione anomala di uno dei componenti del dispositivo o dei suoi accessori, interrompere immediatamente l'uso e contattare l'Assistenza clienti. Evitare il contatto diretto del liquido con la bocca, il che potrebbe accadere se si inala troppo forte e troppo spesso o se il serbatoio è troppo pieno.

Evitare qualsiasi operazione non autorizzata che possa danneggiare il prodotto. Per una prestazione ottimale del dispositivo, è consigliabile attendere almeno 30 secondi tra un'inhalazione e l'altra. Raccomandiamo di utilizzare esclusivamente il caricabatterie a muro Aspire fornito per ricaricare questo dispositivo e di NON tentare di ricaricarlo con qualsiasi altro tipo di caricabatterie. Non è consigliabile utilizzare il prodotto durante la ricarica.

Non disperdere questo prodotto nell'ambiente e smaltire i componenti del prodotto presso i punti di raccolta / smaltimento dedicati.

NOTE DI SICUREZZA:

Per evitare attivazioni involontarie spegnere sempre il dispositivo quando viene trasportato, specialmente se inserito in tasca o borse o zaini.

AVVERTENZE PER SOSTITUZIONE BATTERIE:

- Non utilizzare batterie non ricaricabili
- Non usare batterie danneggiate o batterie con un involucro strappato o danneggiato
- Smaltire le batterie usate o che perdono in un punto di raccolta / smaltimento dedicato
- Le batterie ricaricabili non sono incluse nella confezione
- L'utilizzo di batterie non certificate potrebbe causare un malfunzionamento o il danneggiamento del prodotto, nonché l'annullamento della garanzia.

Contenuto:

- 1* Mod BOXX (batteria non inclusa)
- 1* Cartuccia BOXX 2.0 ml (per resistenz per Nautilus)
- 1* Cartuccia BOXX 2.0 ml (per resistenza BP)
- 1* Cartuccia Qbix RBA 2.0 ml
- 1* Adattatore di controllo del flusso d'aria RBA (preinstallati)
- 10* Componenti per l'aspirazione dell'aria(1*φ0.8mm, 1*φ1.0mm, 1*φ1.2mm, 1*φ1.5mm, 1*φ1.8mm, 1*φ2.0mm, 1*φ2.5mm, 1*φ3.0mm, 1*φ3.5mm, 1*φ4.0mm preinstallati)
- 1* Resistenza mesh BP da 0.17Ω
- 1* Resistenza mesh BP da 0.3Ω
- 1* Resistenza BP da 1.0Ω
- 1* Resistenza BP da 0.6Ω

1* Adattatore della resistenza per la Nautilus

1* Adattatore per Drip Tip 510

1* Drip Tip (beccuccio) di ricambio

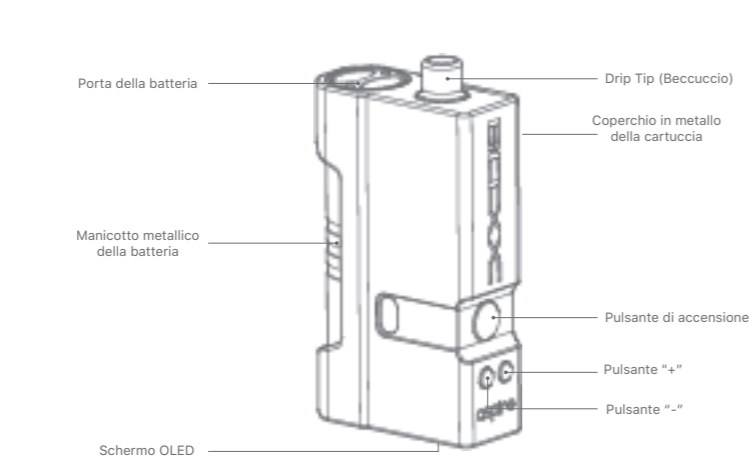
1* Resistenza BVC da 1.8Ω per la Nautilus

1* Resistenza mesh 2S da 0.7Ω per la Nautilus

1* Chiave

1* pacchetto di O-ring

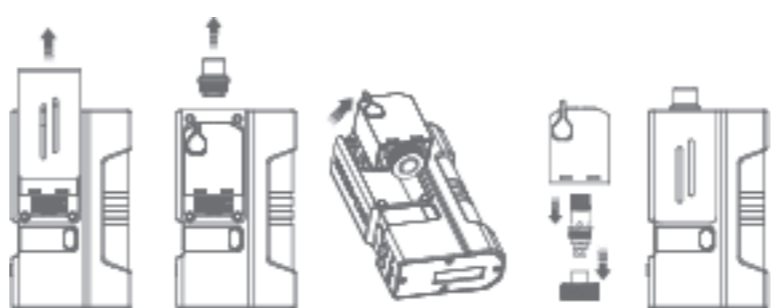
1* Manuale d'uso

Panoramica componenti:**Specifiche:**

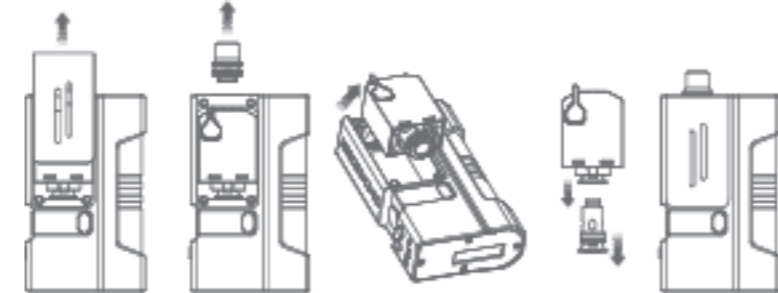
Capacità della cartuccia: 2.0 ml
Batteria: batteria singola 18650 sostituibile
Modalità di uscita: VW/VV/BYPASS
Intervallo di potenza in uscita: 1-60W
Intervallo di tensione in uscita: 0,5-8,4 V
Valore di resistenzasupportato: 0,1-3,5 Ω
Durata di accensione continua: 1-15s
Schermo OLED da 0,91 pollici
Dimensioni: 52.5*24*87 mm
N. B.: batteria non inclusa

Installazione della resistenza (cartuccia per la resistenza della Nautilus):

1. Rimuovere il coperchio metallico della cartuccia e svitarla per rimuovere il drip tip
2. Estrarre il sistema della cartuccia
3. Estrarre il componente della resistenza
4. Sostituire la resistenza usata
5. Spingere il componente della resistenza sulla capsula
6. Reinserire la cartuccia nel mod
7. Avvitare il drip tip e chiudere il coperchio di metallo della cartuccia

**Installazione della resistenza (cartuccia per la resistenza BP):**

1. Rimuovere il coperchio metallico della cartuccia e svitarla per rimuovere il drip tip
2. Estrarre il sistema della cartuccia
3. Estrarre la bobina e sostituirla con una nuova
4. Reinserire la cartuccia nel mod
5. Avvitare il drip tip e chiudere il coperchio di metallo della cartuccia

**Istruzioni per il montaggio di Qbix RBA:**

1. Estrarre e rimuovere il deck dalla base.
2. Inserire la bobina prefabbricata sul deck in modo corretto.
3. Avvitare le viti senza testa con un cacciavite per stringere la bobina. Tagliare le estremità della resistenza. Preriscaldare la bobina a bassa potenza.
4. Inserire il cotone dalla bobina. Allineare i 2 pezzi di cotone nella relativa scanalatura.
5. Collocare nuovamente il deck all'interno della base.

**Riempimento della cartuccia:**

1. Rimuovere il coperchio di metallo della cartuccia
2. Aggiungere il lic
3. Richiudere il co



- Quando si utilizza una nuova coil, lasciare riposare il Pod per 5 minuti dopo il riempimento in modo da poter saturare il cotone con il liquido prima dell'uso.
- Non lasciare che il Pod si svuoti completamente. Riempire il Pod per evitare bruciature a secco o danni alla coil.

Istruzioni:

Schermo	Operazioni	Osservazioni
Mostra "5X CLICK BLOCCATO"	Premere rapidamente il pulsante di accensione 5 volte	Per sbloccare la mod, premere rapidamente il pulsante di accensione 5 volte di nuovo
Sul display appare "SISTEMA SPENTO"	Premere il pulsante di accensione per 2 secondi in modalità di blocco	Per riaccenderlo, premere rapidamente il pulsante di accensione 5 volte
Attivare/disattivare lo schermo	Premere rapidamente il pulsante di accensione 3 volte	I pulsanti "+" e "-" non funzioneranno, funziona solo il pulsante di accensione
Ribaltamento dello schermo	Premere contemporaneamente il pulsante "+" e il pulsante "-"	

Impostazione dei parametri

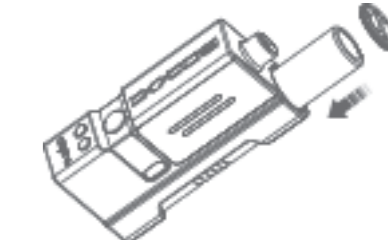
Operazioni	Dispositivo
Premere contemporaneamente il pulsante di accensione e il pulsante "+"	Regolare la modalità di uscita
Premere il tasto "+*"-"	Regolare il valore di potenza/tensione
Premere contemporaneamente il pulsante di accensione e il pulsante "-"	Pulsanti di blocco e sblocco "+*e *-"

Misure di sicurezza:

Protezione da svapata oltre tempo massimo (1-15s)	Lo schermo mostrerà la dicitura "OLTRE 10S"
Protezione dal circuito aperto	Lo schermo mostrerà la dicitura "CONTROLLARE ATOMIZZATORE"
Protezione dal cortocircuito	Lo schermo mostrerà la dicitura "CORTO"
Protezione da bassa resistenza	Lo schermo mostrerà la dicitura "BASSA RES"
Protezione da bassa tensione	Lo schermo mostrerà la dicitura "BATTERIA SCARICA"
Protezione dal surriscaldamento	Lo schermo mostrerà "SURRISCALDATO"
Protezione dall'inversione di polarità	Il dispositivo interromperà la ricarica

Ricarica:

Il dispositivo non dispone di una porta di ricarica, estrarre la batteria e caricare la batteria separatamente. Se l'effetto / gli effetti persistono dopo l'interruzione dell'uso, consultare un medico o un operatore sanitario e portare questo foglio illustrativo alla sua attenzione.

Installazione della batteria:**INFORMAZIONI IMPORTANTI SULL'UTILIZZO DI LIQUIDI CONTENENTI NICOTINA**

Prima di utilizzare liquidi contenenti nicotina, l'utente è tenuto a leggere attentamente le seguenti informazioni.

LIQUIDI CONTENENTI NICOTINA:

Non usare se si è allergici alla nicotina o ad uno qualsiasi degli altri ingredienti contenuti nel liquido (consultare l'etichetta del produttore per maggiori dettagli).

AVVERTENZE E PRECAUZIONI

I liquidi contenenti nicotina non sono raccomandati per:

- Non fumatori
- giovani sotto l'età legale;
- Donne in gravidanza o che allattano, poiché la nicotina è nota per essere in grado di attraversare la placenta ed essere escreta nel latte materno;
- Coloro che hanno problemi di salute generale, come malattie cardiache, ulcere duodenali e dello stomaco, problemi al fegato o ai reni, mal di gola a lungo termine o difficoltà respiratorie dovute a bronchite, enfisema o asma;
- Chi ha una tiroide iperattiva o ha un feocromocitoma (un tumore della ghiandola surrenale che può influenzare l'ipertensione);
- Coloro che hanno il diabete, in quanto la nicotina può influenzare i livelli di zucchero nel sangue.
- quelli che assumono il seguente farmaco;
- Teofilina (per trattare problemi respiratori)
- Ropinirolo (per il trattamento della sindrome delle gambe senza riposo)
- Clozapina (per trattare la schizofrenia)

POSSIBILI EFFETTI COLLATERALI

Se si inala troppa nicotina o si utilizza troppo il prodotto, è possibile che si verifichino uno o più dei seguenti effetti:

- Sensazione di svenimento
- Nausea (sensazione di malessere)
- mal di testa
- tosse
- Irritazione della bocca o della gola
- vertigini
- Malessere allo stomaco
- singhiozzo
- Congestione nasale
- Vomito (essendo malati)
- Palpitazioni cardiache
- Battito cardiaco anormale

Se si verifica uno di questi effetti collaterali, oppure eventuali effetti collaterali non elencati in questo foglio illustrativo, interrompere l'uso del prodotto. Se l'effetto / gli effetti persistono dopo l'interruzione dell'uso, consultare un medico o un operatore sanitario e portare questo foglio illustrativo alla sua attenzione.